

Rapport d'activités 2023

Association des communes
de la région lausannoise



Message du Président



Si le rapport d'activités que vous tenez entre les mains vous semble bien épais, voilà qui ne doit rien au hasard. Ce document rend en effet compte avec justesse d'une année 2023 riche, de projets, d'activités et d'évolutions.

Les réflexions menées en 2022 sur le futur de notre Association en tant que plateforme de coordination ont porté leurs fruits. L'année 2023 nous a permis de resserrer les liens entre les différentes commissions actives au sein de Lausanne Région et le Bureau de coordination, grâce à une organisation toujours plus orientée vers la transversalité et le dialogue. La soirée d'échanges dédiée au passage d'une vision à l'action communale en matière d'espaces publics a par ailleurs permis de réunir avec succès les politiques des communes membres et spécialistes du domaine.

Campagne de comptages du trafic, guide pour la participation des enfants et des jeunes, développement économique régional : certains domaines ont occupé cette année le devant de la scène. Ils sont bien détaillés dans les pages qui suivent, de même que les autres projets en cours ou terminés qui – tous – doivent beaucoup au travail de qualité des collaboratrices et collaborateurs du Secrétariat général de l'Association.

Enfin, la force de Lausanne Région réside dans l'implication des conseillères et conseillers municipaux qui s'investissent toute l'année dans les différentes commissions thématiques. Ce rapport d'activités me donne l'occasion de remercier chaleureusement les 27 communes membres de Lausanne Région, ainsi que les nombreux partenaires qui nous accompagnent dans cet engagement, essentiel au développement cohérent, solidaire et dynamique d'une région qui recèle autant d'opportunités que de défis passionnants.

Thierry Amy

Président de Lausanne Région
Syndic de Cugy

A handwritten signature in blue ink, consisting of a stylized 'T' and 'A' followed by a long vertical stroke.

Table des matières

3	Message du Président
5	Introduction
6	L'association régionale de 27 communes membres
16	Agglomération et mobilité
20	Promotion économique
30	Enfance et jeunesse
32	Formation et emploi des jeunes
37	Prévention et dépendances
40	Seniors et intergénération
45	Sports et société
48	Financement de Lausanne Région

Introduction

Ce rapport met en lumière les activités de Lausanne Région en faveur de politiques publiques de portée régionale au cours de l'année 2023, réalisées sous la conduite du Secrétariat général, avec la participation des différentes instances de l'Association et à l'aide de l'important investissement de ses communes membres. Il a pour objectif de présenter l'ampleur et la diversité des projets menés.

Lausanne Région c'est...

27 communes

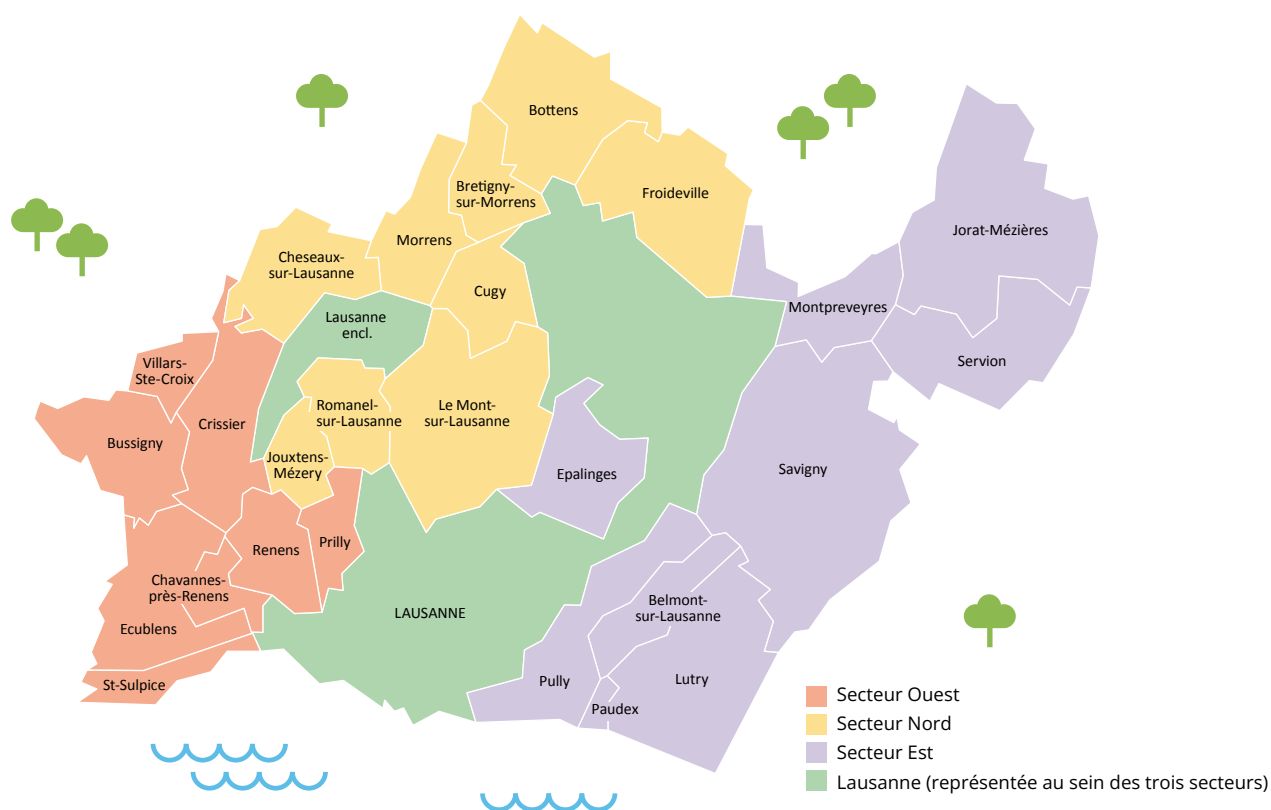
Superficie de 585 km²

37% de la population du canton de Vaud

304'535 habitant·e·s au 31 décembre 2022

47% des emplois du canton de Vaud

223'050 emplois au 31 décembre 2022



L'association régionale de 27 communes membres

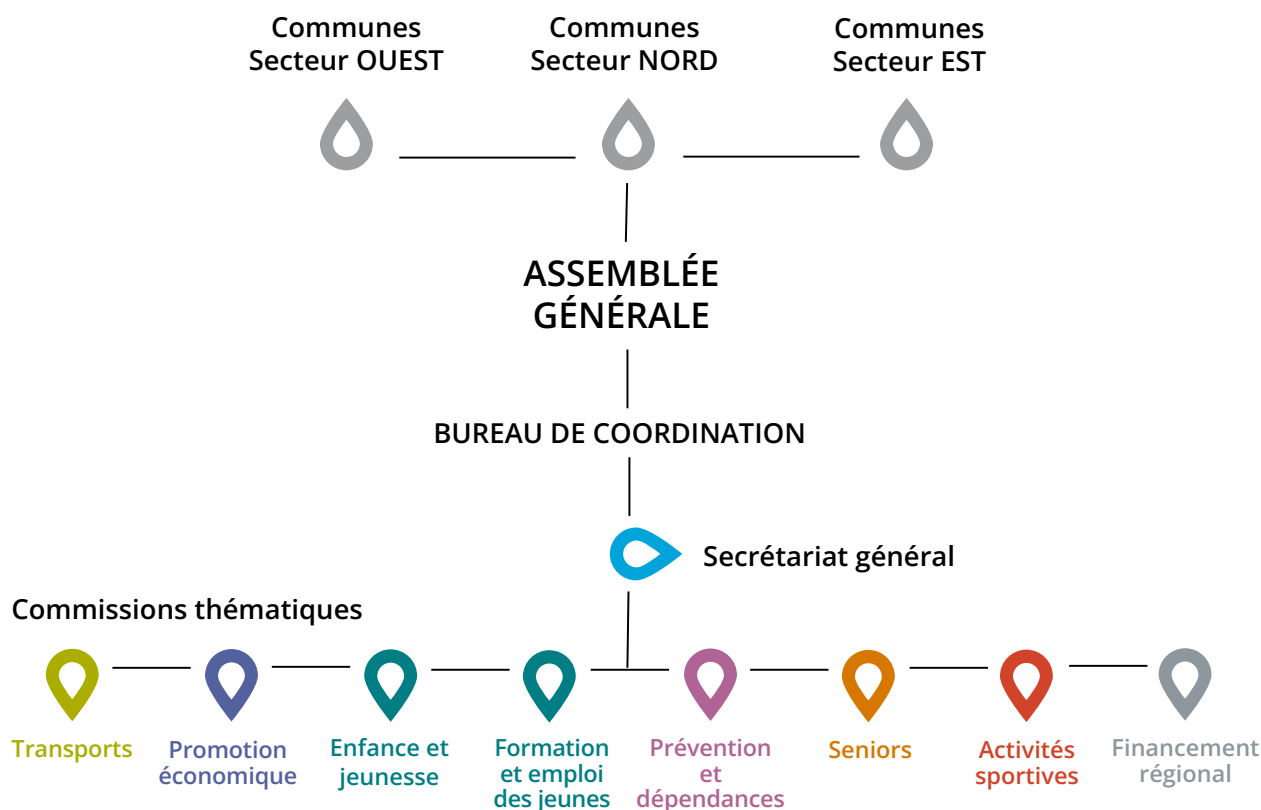
Lausanne Région conduit des travaux prospectifs et mène de nombreuses actions sur demande de ses 27 communes membres. L'association régionale intervient pour toute question dépassant les frontières d'une seule commune. Elle traite en outre les requêtes régionales d'agglomération et de coordination intercommunale. Pour piloter ses actions, Lausanne Région s'appuie sur des commissions thématiques. Composées d'élus·es des 27 municipalités, les commissions engagent les réflexions sur les instruments à mettre en place pour mener à bien des projets en faveur de l'ensemble des communes de la région.

Hommage à Gérald Chambon

Dans le cadre de son assemblée générale, Lausanne Région a rendu hommage à M. Gérald Chambon, Municipal de la commune de Cugy.

M. Chambon siégeait au sein de la commission Promotion économique de Lausanne Région, et fut l'un des lauréats du prix PERL avec sa société Alpsens Technologies SA en 2005. Son engagement a marqué durablement sa commune et la région lausannoise.

Il est décédé de façon soudaine le 8 septembre 2023, à l'âge de 50 ans, à la grande tristesse de toutes celles et tous ceux qui l'ont connu et côtoyé.



Secrétariat général

Missions

Le Secrétariat général est la plaque tournante des affaires régionales. Il s'occupe d'alimenter et de coordonner les différentes instances de l'Association, de communiquer les décisions stratégiques du Bureau de coordination, qui en est l'organe exécutif. Il veille au respect des budgets octroyés et des décisions prises par les communes membres en assemblée générale. Le Secrétariat général assure aussi le suivi des travaux et la réalisation des projets discutés au sein des commissions thématiques pour un développement régional harmonieux en faveur des 27 communes membres. De plus, en qualité d'organisme

reconnu par l'Etat de Vaud, il fait office de relais régional pour la politique cantonale d'appui au développement économique (PADE).

L'équipe de Lausanne Région

Le Secrétariat général a mené d'importantes transformations afin, notamment, d'optimiser son fonctionnement.

Le poste de responsable administrative a été supprimé au profit de la création de deux postes couvrant 1.4 EPT et repourvus en 2023 : un poste d'Assistant de direction et un poste de Collaboratrice administrative. Ce changement a permis d'adapter les ressources administratives aux besoins du Secrétariat général, avec notamment la possibilité pour ces deux postes de se remplacer mutuellement.

Effectif	Postes	Total personnes et Equivalents plein-temps (EPT)
Au 1.01.2023	Secrétaire générale 4 chef-fe-s de projets 1 auxiliaire chargée de projets 1 responsable communication 1 responsable administrative	7 personnes 6.1 EPT (sans auxiliaire)
Au 31.12.2023	Secrétaire générale 4 chef-fe-s de projets 1 chargée de projets 1 responsable communication (vacant) 1 assistant de direction 1 collaboratrice administrative	8 personnes 6.8 EPT



Équipe de Lausanne Région, Ouchy, juin 2023 © Emo Photo pour LR

L'année 2023 a été une année de défi dans le domaine de la communication. Après une année de transition, une nouvelle personne a été engagée au poste de responsable de communication, pour un début d'emploi au printemps 2024 (0.8 EPT).

De plus, pour venir en soutien aux activités de la Promotion économique, le contrat d'auxiliaire de la chargée de projets a été modifié en contrat à durée déterminée du 1^{er} mai 2023 au 30 juin 2024 (0.3 EPT).

Enfin, Lausanne Région a connu en 2023 son premier congé paternité depuis son introduction en 2021.

Communication

Newsletters Municipalité-Info

Lausanne Région utilise le format de la newsletter pour permettre à ses communes membres de rester informées des actualités phares de l'Association et pour promouvoir l'ensemble de ses prestations auprès des publics cibles. En 2023, ce canal a été utilisé à cinq reprises pour évoquer les sujets suivants :

- Février : réorganisation du Secrétariat général, feedback sur les prestations du guichet des entreprises, retour sur la soirée d'échanges Seniors.
- Mars : présentation de la campagne de comptages du trafic routier 2021-2022.
- Mai : inscription à l'assemblée générale, présentation du rapport d'activités 2022, Prix PERL.
- Septembre : campagne « ça bouge, je consomme local », manuel « 10 astuces pour bien communiquer avec vos seniors ».
- Novembre : salon des métiers, retour sur la soirée intercommissions sur l'espace public, lancement de l'appel à candidatures des PERL.

LinkedIn

Lausanne Région utilise le réseau social LinkedIn pour informer le public de ses activités. Pour l'année 2023, la présence en chiffres de Lausanne Région sur LinkedIn s'est traduite par un total de 1'556 abonné·e·s, dont 404 nouveaux abonnements et 52 publications.

Protection des marques Lausanne Région et PERL

Au mois de juin 2023, Lausanne Région a entamé les procédures pour faire protéger les marques Lausanne Région et PERL. Ces logos sont officiellement protégés en tant que marques depuis le 11 septembre 2023.

Depuis cette date, toute utilisation du logo de Lausanne Région et de PERL est accompagnée d'une autorisation. Concrètement, et notamment pour les accords de financement, Lausanne Région conclut désormais des conventions qui fixent les modalités de l'utilisation de ces logos.

Assemblée générale

En 2023, Lausanne Région s'est réunie à deux reprises en assemblée générale.

Assemblée générale du printemps

L'assemblée ordinaire de printemps s'est tenue à la Vaudoise aréna le mercredi 31 mai 2023. Elle a été consacrée à la présentation des activités de l'année précédente ainsi qu'à celle des comptes 2022. À cette occasion, Mme Anne Bourquin Büchi, Municipale sortante de Prilly, et M. Eduardo Camacho-Hübner, Municipal de Chavannes-près-Renens, ont eu l'occasion de présenter les travaux en cours au sein des commissions dont il et elle assument la présidence, soit respectivement Activités sportives et Enfance et jeunesse. Mme Alessia Radaelli, Secrétaire générale, a passé en revue les autres activités menées au sein de Lausanne Région.

Les comptes 2022 ont été validés à l'unanimité par les communes membres.

Après la partie statutaire, M. Bruno Lanvin, Président de l'Observatoire Smart City à l'International Institute for Management Development (IMD), a présenté l'étude réalisée en 2022 sur le sujet « Mobiliser une ville et une

région autour d'une ambition légitime – Étude comparative mondiale conduite par l'IMD pour le compte de Lausanne Région ». La septantaine de personnes présentes ont beaucoup apprécié cette présentation qui met en valeur l'énorme potentiel de la région lausannoise en comparaison internationale.



De gauche à droite : Alessia Radaelli, Bruno Lanvin et Thierry Amy
© Emo Photo pour LR



De gauche à droite : Alessia Radaelli, Eduardo Camacho-Hübner et Anne Bourquin Büchi © Emo Photo pour LR

Assemblée générale d'automne

L'assemblée ordinaire d'automne s'est tenue le mercredi 11 octobre 2023 à la salle de spectacles de Crissier.

La partie statutaire de cette assemblée a été consacrée à l'adoption du budget 2024, qui a été validé à l'unanimité, et à la présentation des projets à venir. Après cette partie formelle, M. Matthias Gäumann, Vice-Président pour les opérations à l'EPFL, s'est exprimé devant l'assemblée sur le thème « L'EPFL hier, aujourd'hui et demain : un site en constante évolution – Point de situation sur les projets en cours et à venir ».

L'assemblée s'est conclue avec le verre de l'amitié généreusement offert par la commune de Crissier.



Intervention de M. Matthias Gäumann © Emo Photo pour LR



Salle de spectacles de Crissier © Emo Photo pour LR

Bureau de coordination

Mission

Le Bureau de coordination est l'organe exécutif de Lausanne Région. Il traite toutes les décisions stratégiques de l'Association, valide les comptes et approuve les budgets soumis à l'assemblée générale.

Composition

Le Bureau de coordination est composé de sept Syndic-que-s (deux par secteur et un pour la commune de Lausanne) et du Président de l'Association.

Président	Thierry Amy Syndic de Cugy
Lausanne	Grégoire Junod Syndic de Lausanne Vice-Président
Secteur Est	Chantal Weidmann Yenny Syndique de Savigny Jean-Philippe Chaubert Syndic de Paudex
Secteur Nord	Laurence Muller Ahtari Syndique du Mont-sur-Lausanne Etienne Fleury Syndic de Cheseaux-sur-Lausanne
Secteur Ouest	Claudine Wyssa (jusqu'en mai 2023) Syndique de Bussigny Laurent Bovay (dès juin 2023) Syndic de Crissier Alain Gillière Syndic de Prilly

Merci Mme Wyssa!

Après vingt ans à la Municipalité de Bussigny et douze ans en qualité de Syndique, Mme Claudine Wyssa a quitté ses fonctions le 21 mai 2023, prenant également congé du Bureau de coordination de Lausanne Région.

La longue carrière de Mme Claudine Wyssa et son dévouement pour les affaires régionales au sein de Lausanne Région sont remarquables. Elle a tout d'abord participé aux séances du secteur Ouest, dont elle a été la présidente à deux reprises, en 2010 puis en 2016, parallèlement à sa présidence du schéma directeur de l'Ouest lausannois (SDOL). Ce faisant, elle a favorisé et

mené une politique répondant aux besoins d'un territoire en pleine mutation, dont le dynamisme est à l'image des ambitions régionales de l'Association. Elle a également fait partie de la commission Promotion économique depuis 2016, participant à ce titre à plusieurs groupes de travail : en 2018 pour un repositionnement des prix PERL, en 2022 pour une évaluation des outils de soutien aux entreprises et en 2023 pour le développement de la stratégie de promotion économique. Son engagement en tant que présidente de la commission Transports de 2006 à 2016 fut particulièrement marquant. Enfin, elle a rejoint le Bureau de coordination en 2021 pour œuvrer à la définition de la stratégie régionale. Au cours de ces deux années dans cette fonction, elle a su être l'une des chevilles ouvrières de Lausanne Région.

Bienvenue M. Bovay!

Le 25 mai 2023, le Bureau intercommunal des Syndic-que-s de l'Ouest a désigné M. Laurent Bovay, Syndic de Crissier et nouveau Président du SDOL, comme remplaçant de Mme Wyssa au Bureau de coordination. Le Bureau de coordination a pris acte de cette décision et a accueilli M. Bovay pour sa première séance le 16 juin 2023.

M. Bovay est entré en 2016 à la Municipalité de Crissier et il en est le Syndic depuis juillet 2021. Le Bureau de coordination se réjouit de collaborer avec M. Bovay pour mener à bien les missions stratégiques de Lausanne Région.

Séances

En 2023, le Bureau de coordination a siégé à cinq reprises. Il a en outre pris à trois reprises des décisions par voie circulaire. Poursuivant un programme initié en 2022, il a rencontré deux présidentes de commissions pour des échanges ayant comme objectif de resserrer les liens entre les commissions et le Bureau de coordination.

- Le 31 mars 2023, Mme Patricia Spack Isenrich, Syndique de Bussigny et Députée, a présenté et pris part aux échanges concernant la commission Seniors, qu'elle préside. À cette occasion, le Bureau de coordination a relevé de manière unanime la nécessité d'un traitement régional de la politique publique en faveur de seniors par le biais de la commission thématique. L'enjeu est notamment de veiller à ce que les intérêts des communes soient défendus auprès du Canton dans le projet « Vieillir 2030 ».
- Le 16 juin 2023, Mme Sylvie Pittet Blanchette, Municipale d'Ecublens et Députée, a présenté les travaux en cours de la commission Formation et emploi des jeunes, dont elle assume la présidence. Les projets en cours

sont nombreux et l'activité menée par Lausanne Région est intense.

Deux projets majeurs

Onze mesures de développement économique régional

Au printemps 2022, le Bureau de coordination a souhaité définir une stratégie de promotion économique régionale. Deux mandats pour des études complémentaires avaient alors été attribués à Strategos et à l'IMD, afin d'analyser les résultats et l'impact de la politique de promotion économique de Lausanne Région et de répertorier au niveau international différents modèles à succès de promotion ayant permis de développer l'attractivité et la notoriété d'un territoire en tant que destination économique. Ces études ont été restituées au Bureau de coordination le 7 octobre 2022.

Lors de cette séance extraordinaire, le Bureau de coordination a identifié les principaux axes de travail à approfondir, soit :

- Mettre en place un centre de compétences.
- Mettre en place une stratégie de communication et développer un marketing économique.
- Développer des politiques économiques communales, développer et coordonner les organes de gestion des sites stratégiques.

Sur la base de ces orientations stratégiques et dans le but de les approfondir, le Secrétariat général a organisé, avec le soutien du bureau de conseil dss+ à Versoix, un cycle d'ateliers sur les thématiques suivantes :

1. Centres de compétences existants ou à renforcer.
2. Communication et marketing.
3. Politiques économiques communales.
4. Élaboration d'un plan d'action.

Un sous-groupe de dix membres de la commission Promotion économique a ainsi été réuni à quatre reprises entre le 20 janvier et le 17 mars 2023.

Les 11 mesures identifiées dans le cadre de la stratégie régionale de promotion économique

En sa séance du 1^{er} septembre 2023, le Bureau de coordination a accepté la création d'un nouveau poste de cheffe de projets à plein temps afin de renforcer l'économie territoriale. La charge pour ce poste supplémentaire, déjà inscrite au budget en 2022 et en 2023, a été reportée au budget 2024 et sera finalement destinée à renforcer les ressources pour le développement économique régional.

Le Bureau de coordination a aussi souhaité que l'approche stratégique de cette démarche soit approfondie dans un chapeau stratégique complétant et orchestrant les 11 mesures identifiées et la stratégie LADE (Loi sur l'appui au développement économique). Lausanne Région devra déposer en 2024 la stratégie LADE auprès de l'autorité cantonale afin de reconduire sa reconnaissance en tant qu'organe régional de promotion économique.

Un mandat pour la rédaction de ce chapeau stratégique a ainsi été attribué en décembre 2023 à M. Bruno Lanvin.

Ces ateliers thématiques ont abouti à la formulation, la structuration et la planification de 11 mesures de promotion économique régionale :



© dss+ pour LR

Soirée d'échanges intercommissions autour de l'espace public

Lausanne Région a organisé, le 1^{er} novembre 2023, une soirée d'échanges intercommissions autour de l'espace public, dont le titre était « L'évolution des espaces publics – De la vision à l'action communale ». Ce thème, par essence transversal, a permis de traiter de manière pluridisciplinaire les aspects territoriaux, économiques, sociaux, de mobilité et de prévention.

La soirée, qui se déroulait à Plateforme 10 à Lausanne, était animée par Mme Romaine Jean et a suscité l'intérêt d'environ 80 personnes avec un riche programme.

Cet évènement est venu répondre à une demande exprimée de longue date par le Bureau de coordination. À savoir le souhait que les échanges qui se déroulent au sein des sept commissions thématiques soient davantage partagés au sein de Lausanne Région. Ces rencontres sont souvent l'occasion de présenter des études menées sur des sujets phares portés par notre association régionale, d'approfondir les débats avec nos élu·e·s ainsi que d'alimenter et d'orienter la suite des discussions au sein des commissions.

Dans la première partie de la soirée, trois intervenant·e·s se sont succédé·e·s :

- Mme Magali Zuercher, urbaniste et présidente du bureau Urbaplan, a commencé par poser le cadre.
- Mme Sonia Curnier, chargée de cours à l'Université de Lausanne (UNIL), a ensuite parlé des espaces publics (co)habitables et a abordé la question des questions intergénérationnelles.
- M. Lionel Grossrieder a traité des questions de la prévention dans l'espace public.

La table ronde qui s'en est suivie a permis de concrétiser cette partie théorique et d'illustrer les réalités de trois communes membres. Mmes Laurence Muller Ahtari, Syndique du Mont-sur-Lausanne, et Chantal Weidmann Yenny, Syndique de Savigny, ainsi que M. Jean-François Clément, Syndic de Renens se sont exprimé·e·s sur les sujets qui les occupent en lien avec l'espace public.

Les présentations des différent·e·s intervenant·e·s, ainsi qu'un compte-rendu réalisé par M. Antoine Guenot, journaliste indépendant, ont été réunis dans une publication diffusée au mois de décembre auprès des personnes inscrites à la soirée ainsi qu'aux membres des commissions thématiques.



© Lausanne Région

Commissions

Pour mener à bien ses actions dans une perspective régionale, Lausanne Région s'appuie sur le travail de ses commissions thématiques. Ces dernières engagent les réflexions sur les instruments à mettre en place et les actions à mener pour répondre aux défis qui se posent dans leur domaine. Elles proposent des initiatives ayant une dimension régionale, et en assurent la mise en œuvre et le suivi après validation du Bureau de coordination.

Les projets menés par chaque commission durant l'année 2023 sont décrits dans les chapitres de ce rapport qui leur sont dédiés. La commission Financement régional a été constituée en 2021 pour la législature 2021-2026, mais ne s'est pas encore réunie. Elle avait précédemment contribué à l'élaboration du modèle de financement du Centre sportif de Malley.

Composition des huit commissions de Lausanne Région au 31 décembre 2023

Instances	Lausanne	Secteur Ouest	Secteur Nord	Secteur Est
Transports	F. Germond, Municipale N. Medir Benito, Cheffe de division	N. Jatou, Municipale, Crissier E. Dubuis, Syndic, St-Sulpice S. Barry, Municipal, Chavannes-près-Renens J.-L. Radice, Municipal, Ecublens T. Maystre, Municipale, Renens E. Zingre, Municipal, Bussigny	F. Roth, Municipale, Cugy N. Longchamp, Municipale, Le Mont-sur-Lausanne M. Mooser, Syndic, Bretigny-sur-Morrens N. Schöni, Municipale, Jouxpens-Mézery F. Gex, Municipal, Morrens P. Oppliger, Municipal, Romanel-sur-Lausanne	B. Crottaz, Municipale, Epalinges (ad interim dès le 22.12.2023) J.-Cl. Favre, Municipal, Belmont-sur-Lausanne M. Zolliker, Municipal, Pully P. Sutter, Municipal, Lutry Ph. Thévoz, Syndic, Montpreveyres C. Dillner-Reichen, Municipale, Paudex
Promotion économique	P.-A. Hildbrand, Municipal F. Bernard, Conseiller stratégique à la syndiculture	L. Laabar, Syndique, Chavannes-près-Renens J. Cavalli, Municipal, Ecublens J.-F. Clément, Syndic, Renens R. Freda, Municipal, Bussigny	E. Fleury, Syndic, Cheseaux-sur-Lausanne L. Muller Ahtari, Syndique, Le Mont-sur-Lausanne M. Meier, Municipal, Bretigny-sur-Morrens	N. Greiner, Syndique, Belmont-sur-Lausanne A. Monod, Syndic, Epalinges L. Girardet, Municipal, Pully Ch. Monod, Syndic, Lutry
Enfance et jeunesse	D. Payot, Municipal T. Ausloos, Délégué jeunesse	L. Sartorelli, Municipal, Prilly A. Merminod, Municipale, St-Sulpice E. Camacho-Hübner, Municipal, Chavannes-près-Renens N. Jaccard, Municipale, Renens R. Freda, Municipal, Bussigny	J. Dieperink, Municipale, Cheseaux-sur-Lausanne F. Roth, Municipale, Cugy Ph. Somsy, Municipal, Le Mont-sur-Lausanne J. Dagon, Municipale, Romanel-sur-Lausanne	Ch. Good, Municipale, Epalinges D. Cuhe, Municipal, Belmont-sur-Lausanne M. Preti, Municipale, Jorat-Mézières Ch. Aeschlimann, Municipal, Savigny A. Amy, Municipal, Lutry
Formation et emploi des jeunes	D. Payot, Municipal V. Huguet, Cheffe de projet transition école-métier	C. Albiker Pochon, Municipale, Crissier J. Ceppi, Municipal, Chavannes-près-Renens S. Pittet Blanchette, Municipale, Ecublens N. Jaccard, Municipale, Renens R. Freda, Municipal, Bussigny	J. Dieperink, Municipale, Cheseaux-sur-Lausanne Ph. Somsy, Municipal, Le Mont-sur-Lausanne S. Roy, Syndic, Jouxpens-Mézery	Ch. Good, Municipale, Epalinges J.-M. Chevallaz, Municipal, Pully M. Preti, Municipale, Jorat-Mézières A. Amy, Municipal, Lutry
Prévention et dépendances	E. Moeschler, Municipale M. Donzallaz, Responsable dispositif addictions	D. Petoud, Municipale, Ecublens K. Clerc, Municipale, Renens	M. Lob, Municipale, Cheseaux-sur-Lausanne B. Jaunin, Municipal, Romanel-sur-Lausanne D. Besson, Municipal, Le Mont-sur-Lausanne	B. Crottaz, Municipale, Epalinges A. Martin, Municipale, Paudex A. Amy, Municipal, Lutry
Seniors	E. Moeschler, Municipale M. Chenu Mesnier, Déléguée Seniors	K. Clerc, Municipale, Renens P. Spack Isenrich, Syndique, Bussigny C. Albiker Pochon, Municipale, Crissier O. Matthey, Municipal, St-Sulpice	L. Annen, Municipale, Cheseaux-sur-Lausanne J.-P. Sterchi, Municipal, Cugy M. Mooser, Syndic, Bretigny-sur-Morrens D. Besson, Municipal, Le Mont-sur-Lausanne	Ch. Good, Municipale, Epalinges D. Cuhe, Municipal, Belmont-sur-Lausanne J.-M. Chevallaz, Municipal, Pully N. Félix, Municipale, Savigny R. Galley, Municipal, Jorat-Mézières A. Amy, Municipal, Lutry
Activités sportives	E. Moeschler, Municipale M. Pasche, Cheffe de service	I. Kurt, Municipal, Prilly M. Stern, Municipal, Crissier S. Pittet Blanchette, Municipale, Ecublens O. Niang, Municipal, Renens R. Freda, Municipal, Bussigny	G. Sicuro, Municipale, Cheseaux-sur-Lausanne Ph. Flückiger, Municipal, Cugy O. Descloux, Municipal, Le Mont-sur-Lausanne J. Dagon, Municipale, Romanel-sur-Lausanne	Ch. Good, Municipale, Epalinges L. Masméjan, Municipale, Pully
Financement régional	F. Germond, Municipale E. Bourquin, Chef de service	J.-F. Clément, Syndic, Renens M. Perrin, Chef de service, Renens		B. Crottaz, Municipale, Epalinges (ad interim dès le 22.12.2023) C.-A. Chuard, Chef de service, Pully E. Blanc, Municipal, Lutry

En rouge : président-e de commission

Agglomération et mobilité

Commission Transports

Présidente : Mme Tinetta Maystre
Municipale de Renens

Suivi : Mme Alessia Radaelli
Secrétaire générale

La commission Transports de Lausanne Région est principalement chargée de gérer le déroulement des campagnes de comptages quinquennales réalisées dans l'agglomération Lausanne-Morges, ainsi que d'assurer l'avancement des projets de mobilité dans la région.

La campagne de comptages 2021-2022 a été présentée au public



NOTE TECHNIQUE

Campagne de comptages 2021- 2022
Transports individuels et collectifs
Lausanne Région

© Lausanne Région

Le 1^{er} mars 2023, à Renens, Lausanne Région a présenté au public et aux médias les résultats de la campagne de comptages du trafic 2021-2022. Cette campagne a été réalisée en partenariat avec Région Morges et la Direction générale de la mobilité et des routes du Canton (DGMR).

Depuis près de 50 ans, les comptages quinquennaux de trafics individuels et collectifs donnent une image de la mobilité de l'agglomération Lausanne-Morges sur la base des données de fréquentation des transports publics et sur celle des données produites par plus de 500 postes de relevés du trafic routier. Elles fournissent

Tassement des volumes sur l'autoroute et stagnation sur le reste du réseau routier

La tendance à la hausse du trafic sur l'autoroute – enregistrée depuis de nombreuses années – semble se tasser depuis 2017. Les années 2020 et 2021 sont atypiques avec des baisses importantes durant les périodes de confinement, suivies d'un retour aux valeurs de trafic de 2019. Ces valeurs contrastent avec la période précédente de 2010-2014 où les évolutions du trafic variaient entre +0%/an et +3.4%/an. La stagnation de la charge de trafic constatée depuis 2017 fera l'objet d'un suivi détaillé lors de la prochaine campagne de comptages.

Globalement, le réseau routier de l'agglomération enregistre une légère baisse de trafic de -1,1%/an, avec des baisses plus conséquentes dans les centres urbains, notamment les centres-villes de Lausanne et de Morges qui voient leur trafic baisser de respectivement -2,1% et -2%/an.

La mobilité vélo

D'une manière générale, l'interprétation des résultats du trafic vélo doit être pondérée par le fait qu'il s'agit de la première campagne mesurant d'une manière plus fine ce mode de mobilité active. La variabilité saisonnière des résultats obtenus pour ce mode n'est pas aisément visible et nécessitera un investissement humain et financier important pour la prochaine campagne afin d'assurer une bonne représentativité des données.

Toutefois, cette variabilité saisonnière ne saurait éclipser les résultats encourageants observés sur certains axes importants du centre-ville de Lausanne, du Nord-Est (secteur des Croisettes), de l'Ouest lausannois (proximité des Hautes écoles) et du Nord lausannois (Le Mont-sur-Lausanne) qui affichent des hausses entre 100 et 150% de la fréquentation cycliste.

Par ailleurs, les résultats plus précis obtenus sur le secteur nouvellement étudié des Hautes Écoles permettent d'observer que les vélos représentent, les jours les plus propices (par beau temps), un peu plus de 15% des déplacements journaliers.

Ces résultats confirment l'engouement des usagères et des usagers pour ce mode de transport.

La campagne de comptages réalisée en 2021-2022 pose les bases nécessaires pour le suivi de l'évolution de ces différentes tendances. Outre les données techniques, l'observation du trafic offre également un regard sur les

changements sociétaux et les modifications structurelles de la région Lausanne-Morges, qu'il s'agit de monitorer conformément aux principes de comparabilité et de représentativité.

Projet d'agglomération Lausanne-Morges (PALM)



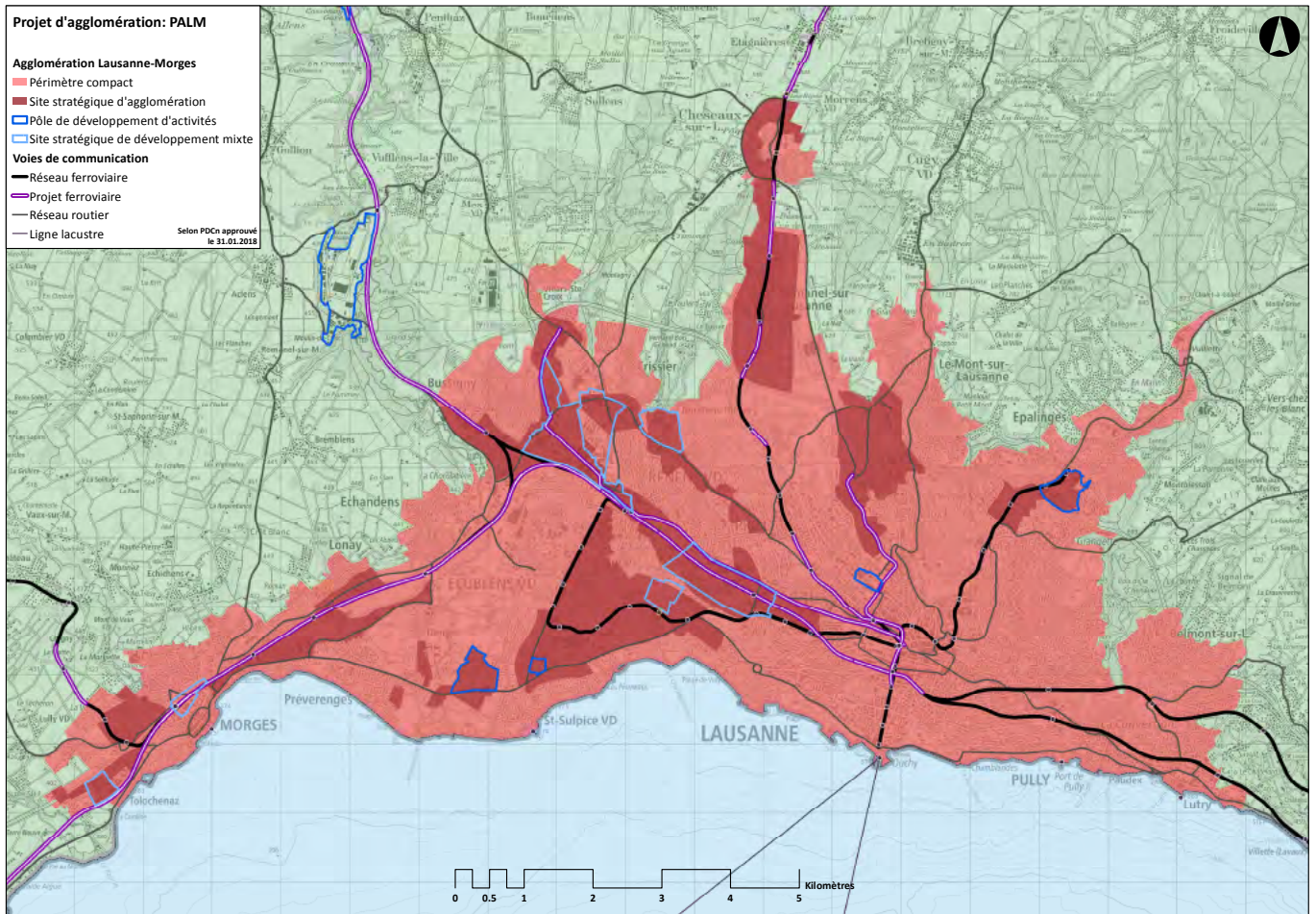
Le projet d'agglomération Lausanne-Morges (PALM) porte sur le périmètre compact de l'agglomération qui s'étend sur tout ou partie du territoire des 26 communes suivantes : **Belmont-sur-Lausanne, Bussigny, Chavannes-près-Renens, Cheseaux-sur-Lausanne, Crissier**, Denges, Echandens, Echichens, **Ecublens, Epalinges, Jouxten-Mézery, Lausanne, Le Mont-sur-Lausanne**, Lonay, Lully, **Lutry**, Morges, **Paudex**, Prévèrenges, **Prilly, Pully, Renens, Romanel-sur-Lausanne, Saint-Sulpice**, Tolochenaz et **Villars-Sainte-Croix**.

Ainsi, 18 des 27 communes membres de Lausanne Région font partie du périmètre compact du PALM (en gras dans la liste ci-dessus).

Les partenaires du PALM (Communes, Canton et Région) ont développé un projet de territoire et une vision stratégique basée sur quatre volets thématiques (urbanisation, mobilité, paysage, environnement et énergie), dans le but de :

- Garantir une croissance urbaine harmonieuse et respectueuse du paysage et de l'environnement.
- Assurer les conditions de mobilité nécessaires à ce développement.
- Maintenir durablement l'attractivité résidentielle et économique.

400 mesures ont été identifiées et réparties dans ces quatre volets thématiques.



D'ici 2030, il est prévu d'accueillir dans le périmètre compact du PALM 75'000 nouvelles habitantes et habitants et 50'000 nouveaux emplois.

Lausanne Région fait partie des partenaires historiques du PALM et finance à hauteur de 40% les études qui y sont menées. Le Canton finance 50%, tandis que Région Morges participe au financement à hauteur de 10%. En tant que partenaire, Lausanne Région participe aux séances de direction technique (DT) ainsi qu'au comité de pilotage (COPIL). En 2023, la Secrétaire générale a représenté Lausanne Région à trois séances de DT et le Président, accompagné de la Secrétaire générale, à trois séances de COPIL.

Dans le cadre du PALM, les faits marquants en 2023 ont été les suivants :

- Reprise opérationnelle du Schéma directeur du Nord lausannois (SDNL) par le Schéma directeur de l'Ouest lausannois (SDOL).

- Les travaux sur la stratégie régionale des zones d'activités (SRGZA) ont abouti à la validation des 26 Municipalités du PALM et le dossier a enfin pu être soumis à l'examen préalable du Canton.
- Une conférence d'agglomération a réuni à Bussigny durant la matinée du 24 novembre 2023 les 26 Municipalités du périmètre compact. Lors de cette conférence, des stands participatifs ont permis d'échanger autour des enjeux du PALM 2025 au sujet de six thématiques (paysage, environnement et énergie, urbanisation, mobilité, vision d'ensemble et mesures opérationnelles).

Promotion économique

Commission Promotion économique

Président : M. Pierre-Antoine Hildbrand
Municipal de Lausanne

Suivi : Mme Anne-Laure Borno
Cheffe de projets

La commission Promotion économique de Lausanne Région œuvre dans le but de :

- Définir les axes d'une politique d'appui au développement économique.
- Implémenter des actions ciblées en matière de promotion économique.
- Renforcer les relations entre les autorités communales et leurs entreprises.
- Gérer des problématiques telles que celles du petit commerce et de la dynamisation des centres.
- Mettre en valeur le tissu économique régional.

Le Guichet des entreprises

Le Guichet des entreprises joue le rôle de plateforme initiale de Lausanne Région pour les porteurs de projets, tels que les PME et entrepreneur-e-s cherchant à s'implanter ou à se développer dans l'une des 27 communes de la région. Cette mission s'inscrit dans une convention entre le Service de la promotion de l'économie et de l'innovation (SPEI) du Canton de Vaud et les associations régionales de promotion économique reconnues, dont fait partie Lausanne Région.

L'équipe de la promotion économique offre un accompagnement personnalisé, mettant à disposition une variété de prestations et de services pour faciliter ces processus.

En 2023, **159 entreprises** ont profité de l'accompagnement du Guichet des entreprises, (170 en 2022). Ces chiffres confirment une augmentation significative de 29% depuis 2019. Les entrepreneur-e-s ont pu tirer parti et bénéficier de plus de **268 prestations** (336 en 2022). Le ratio d'entreprises accompagnées versus le nombre des

prestations fournies reste stable avec une très légère augmentation de 0.5 en 2022 à 0.6 en 2023.

Évolution positive de l'entrepreneuriat régional en 2023

En 2023, Lausanne Région renforce son engagement envers son tissu économique. En effet, il est constaté un accroissement du pourcentage des demandes endogènes enregistrées par le Guichet, c'est-à-dire provenant des entreprises implantées dans notre région. Ce chiffre s'élève à 92%, ce qui correspond à une augmentation de plus de 8% comparativement à l'année 2022. Le contexte post-COVID et les conditions économiques ont contraint les actrices et acteurs locaux à repenser leurs stratégies et à innover pour demeurer compétitifs sur leurs marchés respectifs.

Une tendance positive se dessine également du côté de la création d'entreprises, avec 51 demandes suivies en 2023 (44 en 2022). Cette croissance est essentiellement alimentée par la robustesse du marché économique régional, qui favorise la création d'entreprises, et par un marché approchant le plein emploi, ce qui réduit la prise de risques pour les salariés désirant se lancer dans l'entrepreneuriat.

Elle peut également résulter de mesures de soutien étatique ou d'initiatives locales visant à promouvoir l'entrepreneuriat dans la région. Dans tous les cas, la création d'entreprises est favorisée par un environnement économique en plein développement et constitue à ce titre un précieux indicateur quant à la vitalité du contexte économique régional.

Les prestations en chiffres

La majorité des entreprises et des porteur-euse-s de projets, soit 90% (80% en 2022), prennent directement contact avec Lausanne Région afin de bénéficier d'une consultation initiale. Ensuite, dans la plupart des situations, cette première étape est complétée par un accompagnement personnalisé, adapté aux défis entrepreneuriaux spécifiques, aux priorités et aux urgences de chaque entreprise. Le reste des demandes provient de l'écosystème vaudois, notamment du Service de la promotion économique et de l'innovation (SPEI) et d'Innovaud.

Types d'entreprises ayant recouru au Guichet des entreprises

Entreprises domiciliées hors région	12
Nouvelles entreprises	51
Entreprises installées dans la région	96
	0 20 40 60 80 100 120

Types de prestations fournies

Organisation d'évènements de l'entreprise	0%
Dossiers à caractère fiscal	0%
Candidature à un incubateur	0%
Services divers, médiation, coordination	1%
Recherche de terrains et locaux	13%
Conseil à la création d'entreprises	22%
Recherche de financement	24%
Accompagnement	39%
	0% 5% 10% 15% 20% 25% 30% 35% 40% 45%

Total des prestations fournies en 2023 : 268

L'augmentation du nombre de prises de contact directes doit beaucoup à une multiplication de évènements et par la même de la visibilité de ce service offert par Lausanne Région.

105 Accompagnements (coaching personnalisé)

- Réflexion sur le modèle d'affaires (business plan).
- Stratégies (marketing, communication, distribution et vente).
- Partenariats.
- Développement de l'entreprise ou du projet.
- Mise en relation des entreprises avec les communes, partenaires institutionnels.

En 2023, une forte partie des demandes a été axée sur un accompagnement. Cette prestation personnalisée implique généralement entre quatre et cinq séances d'une durée d'environ une heure par entreprise, complétées d'un travail d'analyse et de suivi d'une moyenne de deux heures.

64 Recherches de financement

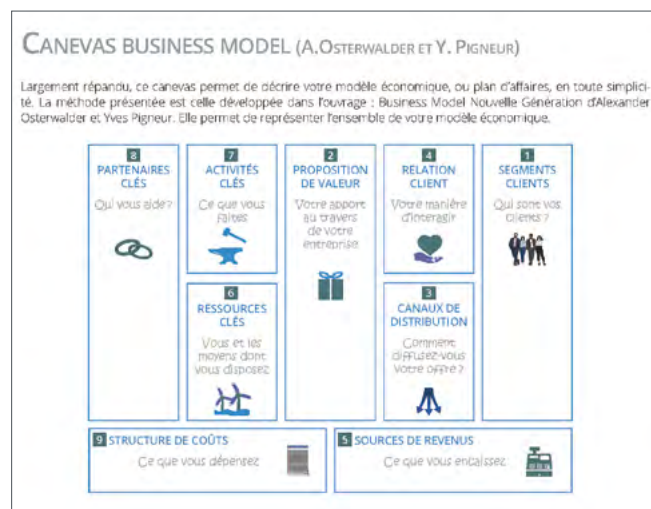
- Accompagnement et information sur les aides aux niveaux fédéral et cantonal par le biais de la LADE.
- Réflexion sur une stratégie de recherche de fonds.
- Accompagnement et information sur les démarches participatives de levée de fonds (crowdfunding).
- Mise en relation avec différents partenaires financiers.

Cette année, en termes absolus, ce type d'accompagnement enregistre une augmentation de plus de

10 prestations par rapport à l'année 2022. Cette augmentation s'explique par une hausse des suivis de création d'entreprises qui impliquent également des besoins de financement au moment de leur démarrage.

58 Conseils à la création d'entreprises

- Information sur l'écosystème vaudois.
- Point de situation par rapport au projet.
- Renseignements sur le processus de création d'entreprises.
- Accompagnement dans les démarches administratives.



Document élaboré par Lausanne Région pour accompagner le développement d'entreprises.

En 2023, les entreprises ou porteur·euse·s de projets ont utilisé ce service prenant en compte la réflexion du projet, la création d'un business model canvas, d'un business plan et plus généralement d'une stratégie d'entreprise. Lausanne Région est un accompagnateur du projet, que ce soit dans son implantation ou son développement.

36 Recherches de terrains et locaux

- Affinage et ciblage de la recherche.
- Choix des segments de marché.
- Accompagnement et facilitation auprès des partenaires immobiliers régionaux.

Les demandes traitées par Lausanne Région varient au niveau des surfaces entre 50 et 10'000 m² en moyenne. Le nombre limité de terrains et de locaux à la vente favorise une augmentation des locations et au droit de superficie (DDP) sur le territoire régional. Afin d'accompagner efficacement ces demandes, Lausanne Région travaille en étroite collaboration avec ses partenaires du tissu économique régional, notamment Innovaud.

Quatre prestations diverses

- Mise en réseau (y compris candidature incubateur).
- Accompagnement pour médiation.
- Accompagnement pour coordination.

La mise en réseau et la coordination sont des services proposés systématiquement pour l'ensemble des accompagnements. Cependant, une nouveauté est à relever cette année : le Guichet des entreprises a développé et accompagné quatre entreprises dans le domaine de la succession et de la médiation. Cette prestation a été développée pour répondre à la demande.

Prix Entreprendre Lausanne Région (PERL)



Cérémonie du 3 mai 2023, salle Rome, Palais de Beaulieu (de gauche à droite : trois musiciens de AdaMu, M. Nasrat Latif, animateur de la soirée, M. Grégoire Junod, Syndic de Lausanne et Président du jury). © Emo Photo pour LR

L'intelligence artificielle au cœur de la cérémonie

La 21^e édition des Prix Entreprendre Lausanne Région (PERL), organisée le 3 mai 2023 à Beaulieu, s'est ouverte avec un film mettant en valeur les nombreux atouts économiques de la région (visible sur la chaîne YouTube de Lausanne Région). La cérémonie s'est ensuite déroulée sous le signe de l'intelligence artificielle, avec des interventions musicales dont une partition réalisée par l'entreprise AdaMu au moyen de cette technologie, et un débat quant à ses enjeux avec M. Florian Colombo, fondateur d'AdaMu, Mme Justine Dima, professeure et chercheuse en ressource humaine et M. Lê Nguyễn Hoang, créateur de la chaîne YouTube Science4All, co-fondateur et CEO de Calicarpa.

La SportTech récompensée par un trophée

Tous les ans, le concours PERL attire en moyenne 30 à 40 candidatures d'entreprises, qui déposent leur projet en vue d'être sélectionnées par le jury présidé par M. Grégoire Junod, Syndic de Lausanne. Pour mémoire, PERL est un concours ouvert à tous les domaines d'activités.

En 2023, 37 dossiers ont été déposés et deux séances de délibération du jury ont été nécessaires pour sélectionner les cinq lauréat·e·s.



De gauche à droite : M. Paul Delrot, CEO de Readily3D, M. Dimitrios Terzis, CEO de Medusoil, M. Mathieu Falbriard et M. Tom Bertrand, co-fondateurs de Bearmind SA, M. Quentin Kany, M. Clément Perez et Mme Pauline Dantan, co-fondateur-trice:s de Wepot, M. Maxime Lagier co-fondateur de Solaxer.
© Emo Photo pour LR

Trophée PERL 2023 de CHF 50'000.-

Bearmind SA – basée à Ecublens

L'encéphalopathie traumatique chronique est une maladie cérébrale dégénérative associée aux impacts répétés à la tête. Bearmind SA a créé des capteurs intégrés aux casques de sports pour permettre aux équipes médicales d'anticiper les risques de lésions cérébrales.

Prix Coup de cœur du Jury de CHF 10'000.- et Prix du public de CHF 10'000.-

Wepot SA – basée à Lausanne

L'arrosage traditionnel occasionne généralement une perte d'eau importante notamment en raison de l'évaporation. Wepot SA a développé des pots en argile poreux (nommés ollas), faisant office de réservoirs pour un arrosage responsable.

En outre, l'entreprise Wepot SA a remporté le Prix du public de CHF 10'000.-.

Prix de l'Innovation de CHF 10'000.-

Medusoil SA – basée à Ecublens

Le renforcement des sols avant construction se fait généralement par l'injection de coulis chimiques et de ciment. Ces procédés rendent les eaux souterraines alcalines et contiennent souvent des métaux lourds. Medusoil SA a développé une solution de bio-stabilisation

permettant un renforcement des sols plus écologique et moins énergivore.

Prix de l'Innovation de CHF 10'000.-

Readily3D SA – basée à Ecublens

Le développement de médicaments est un processus coûteux et qui a toujours recours aux tests sur les animaux. Readily3D SA rend possible la création de modèles de tissus bio-imprimés grâce à une impression 3D volumétrique. Les tests de nouveaux médicaments sont ainsi réalisables sans avoir recours aux expériences sur les animaux.

Prix de l'Innovation de CHF 10'000.-

Solaxer Sàrl – basée à Renens

L'entreprise Solaxer a développé des récepteurs innovants destinés au marché de la chaleur solaire. Se présentant sous forme de tubes, ces capteurs réduisent les coûts de production et de maintenance tout en proposant une meilleure performance énergétique.

Un soutien de la région apprécié par l'ensemble des candidat-e-s

Comme chaque année, l'ensemble des candidat-e-s était présent lors de la soirée inaugurale d'information organisée le 27 février 2023 à HyperAktiv, Ecublens.

Les entreprises y ont obtenu des renseignements sur les outils et services d'accompagnement mis en place par la région, le Canton de Vaud et les partenaires PERL, soit la Banque cantonale vaudoise (BCV), la Chambre vaudoise du commerce et de l'industrie (CVCI) et les Retraites populaires.

Cette année, les partenaires services, soit Genilem, HyperAktiv, Institut für Jungunternehmen (IFJ), Gotham Coworking, et la Jeune chambre internationale de Lausanne, étaient aussi conviés pour des échanges toujours très riches et appréciés qui peuvent déboucher sur de belles collaborations.

Campagne régionale « Consommer local »

En lien avec les importants chantiers en cours dans la région lausannoise, Lausanne Région a souhaité lancer une campagne de communication afin de soutenir les commerces de proximité. Cette nouvelle mesure a été menée à l'échelon communal et régional.

« ça bouge, je consomme local »

L'objectif de la campagne de sensibilisation est de valoriser le dynamisme de la région lausannoise avec le slogan « ça bouge » tout en rappelant l'importance de privilégier l'achat et la consommation de proximité « je consomme local ».



« Ça bouge, je consomme local »
- Chavannes-près-Renens © Lausanne Région

Les communes de Belmont-sur-Lausanne, Bussigny, Chavannes-près-Renens, Crissier, Lutry et Romanel-sur-Lausanne ont pris part à cette campagne de communication. À l'échelon régional, la période de Noël a été choisie pour transmettre le message via les transports publics et dans le cadre de Bô Noël à Lausanne.



© Trivial Mass pour LR

Poursuite du projet

Le projet, pensé pour accompagner les changements en cours dans notre région, sera poursuivi en 2024. Une réflexion a notamment été initiée avec les communes concernées par le chantier du tram.

En outre, certaines communes souhaiteraient accompagner le message par des actions concrètes, telles que des événements ou des mesures de soutien. Des discussions ont été initiées à ce sujet avec des sociétés industrielles et commerciales (SIC) et associations de commerçants.

Rencontres Municipalités-Entreprises

Depuis 2018, Lausanne Région offre à ses communes membres un programme complet visant à promouvoir l'économie locale sur leur territoire. Les rencontres entre Municipalités et entreprises ont été initiées pour créer un espace de dialogue et de discussion.

Ces réunions offrent aux Municipalités l'opportunité de transmettre leurs messages aux entreprises participantes, tout en abordant des actualités économiques à travers des présentations. De plus, elles rappellent les différentes aides régionales disponibles pour chaque entreprise, notamment l'accompagnement proposé par le Guichet des entreprises de Lausanne Région. Enfin, ces événements favorisent des moments conviviaux de réseautage. Ces manifestations ont pour objectif d'être à la fois informatives et propices aux échanges.

En 2023, Lausanne Région a collaboré à l'organisation de quatre rencontres :

- Le **9 novembre**, à **Villars-Sainte-Croix**, dans les locaux de l'entreprise Bobst SA, plus de 90 personnes se sont réunies pour un événement autour de la thématique du développement communal, notamment de la nouvelle zone industrielle et du projet de terminus du nouveau tram en construction.
- Le **5 octobre**, à **Chavannes-près-Renens**, à la Grande Salle du collège de la Concorde, plus d'une centaine de participant·e·s ont assisté à plusieurs interventions, dont celle de Mme la Syndique Loubna Labaar. L'événement était centré sur le potentiel économique de la commune et a mis en lumière le succès de deux entreprises opérant dans la région chavannoise, à savoir le Groupe Orlati et l'Institut Perle.
- Le **15 novembre**, au **Mont-sur-Lausanne**, dans la Grande salle du Petit-Mont, une manifestation réunissant 150 personnes a permis de présenter les projets de la commune liés au développement du territoire, avec un focus sur le réseautage entre les personnes politiques de la commune et les représentant·e·s des entreprises montaines à travers un atelier de speed-meeting.
- Le **23 novembre**, dans les locaux de l'association Afiro à **Ecublens**, plus de 130 participant·e·s ont eu l'occasion de découvrir les projets de la commune et de visiter les installations d'Afiro, une association active dans la réinsertion des personnes bénéficiant de l'assurance invalidité.



Rencontre Municipalité-Entreprises, Villars-Sainte-Croix, dans les locaux de l'entreprise BOBST SA, le 9 novembre 2023. © Lausanne Région



Rencontre Municipalité-Entreprises, Chavannes-près-Renens, Collège de La Planta, le 5 octobre 2023. © Lausanne Région



Rencontre Municipalité-Entreprises, Le Mont-sur-Lausanne, la Grande salle du Petit-Mont, 15 novembre 2023. © Lausanne Région



Rencontre Municipalité-Entreprises, Ecublens, dans les locaux de l'association Afiro, 23 novembre 2023. © Lausanne Région

Les frais liés à l'organisation de ces événements sont pris en charge par Lausanne Région, à l'exception des coûts liés à la location des salles et à l'organisation d'un apéritif, qui sont à la charge des communes organisatrices. Cette année, un nouveau concept graphique concernant le matériel de communication, incluant une brochure présentant les informations économiques et les développements majeurs de la commune, ainsi qu'une invitation, a été introduit et proposé aux communes intéressées.

Soutien aux événements régionaux

Institut für Jungunternehmen (IFJ) Forum de la création d'entreprises du canton de Vaud

IFJ a organisé le 14 mars 2023, en partenariat avec Lausanne Région, la CVCI et le Canton de Vaud, le premier forum de la création d'entreprises du canton de Vaud dans les locaux de la CVCI. L'objectif de ce forum était de proposer, sur une journée, des formations et présentations pour accompagner toutes les personnes souhaitant créer leur entreprise.

L'événement s'est terminé par un concours de Pitch dans le bar Le Pointu à Lausanne. Lausanne Région était membre du jury de ce concours et a soutenu financièrement l'événement à hauteur de CHF 5'385.-.



IFJ – Forum de la création d'entreprises du canton de Vaud © IFJ

Association Start Lausanne Start Contest 2023

Lausanne Région a soutenu financièrement à hauteur de CHF 2'500.- l'organisation de la finale du concours Start Lausanne qui a eu lieu le 26 avril 2023 à l'Université de Lausanne. Cette compétition a pour objectif de permettre à des étudiant·e·s (UNIL et EPFL) de présenter leur projet entrepreneurial devant un jury d'expert·e·s. Parmi six finalistes, le projet Neosens a gagné l'édition 2023. Lausanne Région a présenté ses services d'accompagnement lors de cet événement et les trois finalistes ont été invités à la cérémonie de remise des prix PERL.

Association Futur Ouest Festival Hyper Ouest 2023

Le Festival « Hyper Ouest » a eu lieu du 27 avril au 7 mai 2023 et a abordé les thèmes de l'urbanisme, de l'économie et de la culture en mettant en avant des éléments de l'identité de l'Ouest lausannois, tels que les infrastructures de transport, le bord du lac, les hautes écoles, des bâtiments emblématiques, etc. La manifestation, qui a été conçue en partenariat avec le SDOL et les huit communes du district de l'Ouest lausannois, a été soutenue financièrement par Lausanne Région à hauteur de CHF 5'000.-.

Chambre vaudoise du commerce et de l'industrie (CVCI) – Enquête conjoncturelle

Le 22 mai 2023, la CVCI, en partenariat avec Lausanne Région, a organisé aux Ateliers de Renens, la présentation des résultats de l'enquête conjoncturelle du printemps. À cette occasion, l'Association a rappelé ses différentes activités, notamment celles destinées aux entreprises de la région.

Le lauréat des PERL 2023 – M. Tom Bertrand – a présenté son entreprise Bearmind. La soirée s'est conclue par une visite des Ateliers de Renens. Lausanne Région a participé pour moitié aux frais de location de la salle et de l'apéritif, soit un total de CHF 602.-.

Chambre de commerce et d'industrie France Suisse (CCIFS) – Trophées 2023

La CCIFS a organisé pour la 3^e année consécutive la remise de ses trophées à Lausanne, au Beau-Rivage Palace, le lundi 5 juin 2023. Lausanne Région a octroyé un soutien financier de CHF 3'000.- pour l'organisation de cet

événement et a accompagné la CCIFS dans sa démarche pour obtenir une subvention de la part d'Innovaud.

Cette cérémonie a rassemblé plus de 350 personnes, essentiellement des entreprises actives en Suisse et en France. L'entreprise lausannoise Swibeco a été récompensée et a reçu le prix de l'Entrepreneur. Quatre membres de la commission Promotion économique de Lausanne Région ont pu assister à ce gala.

Association Festival Objectif Terre Espace Economie Sociale et Solidaire

Dans le cadre de la 18^e édition du festival Objectif Terre, un espace consacré à l'économie sociale et solidaire a été développé. Un forum sur cette thématique a été organisé le 9 juin 2023 afin d'encourager l'entrepreneuriat, l'innovation et l'économie circulaire. Lausanne Région a soutenu cette démarche en lui octroyant un soutien de CHF 2'000.-, et a pu présenter ses prestations de soutien aux jeunes entreprises.

IFJ – Global Entrepreneurship Week 2023 Pitch'n'bar

Dans le cadre de la Global Entrepreneurship Week 2023, organisée durant une semaine à l'Université de Lausanne, IFJ a proposé un concours « Pitch'n'bar » en partenariat avec Lausanne Région. L'événement s'est déroulé le 15 novembre 2023 au Vortex. Cinq candidat-e-s ont été choisi-e-s parmi 22 dossiers pour pitcher leur projet devant une septantaine de personnes. Lausanne Région a une nouvelle fois eu l'occasion de participer au jury du concours et a ainsi pu présenter son Guichet des entreprises et les PERL. Le soutien financier octroyé pour cet événement s'est monté à CHF 2'154.-.



IFJ – Global Entrepreneurship Week 2023 – Pitch'n'bar © IFJ

Centre Patronal – La matinale pour les nouveaux entrepreneur-e-s

Le Centre Patronal et l'Ordre des avocats vaudois ont fait appel à Lausanne Région pour coorganiser des matinées de formations permettant de traiter des besoins fondamentaux des créateurs et créatrices d'entreprises. Dans ce cadre, Lausanne Région a pu présenter l'association, ses prestations et évoquer les mécanismes de soutien à disposition des entreprises dans le canton de Vaud. Un atelier organisé le 22 novembre 2023 au Centre Patronal était complet. Lausanne Région a participé aux frais d'organisation à hauteur de CHF 1'077.-.

European College of Sport Science (ECSS)

En collaboration avec Lausanne Tourisme, Lausanne Région a participé à l'élaboration d'un dossier de candidature pour accueillir le congrès ECSS en 2026 au SwissTech Convention Center à l'EPFL. Ce congrès, organisé chaque année, réunit un public international de scientifiques du domaine du sport, soit environ 3'000 spécialistes.

Lausanne Région a notamment appuyé le dossier auprès du Canton de Vaud (SPEI) et d'Innovaud afin de valoriser les entreprises de la région actives dans le domaine de la SportTech.

Préavis dans le cadre de la Loi sur l'appui au développement économique (LADE)

En tant qu'organisme de promotion économique reconnu par le Canton de Vaud, Lausanne Région préavise depuis 2012 les demandes de soutien dans le cadre de la Loi sur l'appui au développement économique (LADE, art. 12 et 13). La rédaction des préavis LADE nécessite un travail de fond important, dont un appui spécifique, une collaboration et un suivi étroit des porteur·euse·s de projets.

Au cours de l'année 2023, cinq demandes ont été suivies. Deux ont été acceptées par le SPEI pour un montant total de CHF 176'500.-. L'événement « Great Wine Capitals » a lui directement été soutenu par le Canton de Vaud, sans passer par un préavis LADE, pour un montant de CHF 50'000.-. Les projets « Bâtiment FEIP du futur parc d'innovation Ecotope » à Ecublens et « Gîte pour pèlerins » à Montpreveyres ont été accompagnés, mais doivent encore être précisés avant le dépôt d'une demande de soutien auprès du SPEI.

Liste des préavis de Lausanne Région ayant obtenu un soutien cantonal LADE en 2023

Porteur de projet	Nom du projet	Coût total du projet (CHF)	Montant octroyé (CHF)
<i>Etudes</i>			
Commune d'Ecublens – Vallaire-Venoge	Plan d'affectation – soutien complémentaire	33'000.-	16'500.-
<i>Infrastructures</i>			
Lausanne Tourisme	Création d'un modèle d'accueil novateur dans le nouveau bureau d'information de Lausanne Tourisme	457'000.-	160'000.-

Toutes les informations sur les subventions accordées via la LADE sont disponibles sur le site www.vd.ch.

Coordination de développement économique vaudois (CODEV)

La CODEV est une association qui regroupe les 10 organismes régionaux de développement économique du Canton, dont Lausanne Région. Au travers de cette collaboration, divers projets de coordination ont été traités en 2023, parmi lesquels notamment :

- Les échanges sur l'état des travaux en lien avec les stratégies régionales des zones d'activités.
- Les appuis aux apprenti·e·s AppApp (voir sous rubrique Formation et emploi des jeunes).
- Les dix organismes régionaux de développement économique du Canton de Vaud ont chacun réalisé un film, en collaboration avec La Télé. Le film sur Lausanne Région a été diffusé lors de l'émission Focus, le 28 septembre 2023. Il est possible de visionner ce reportage sur la chaîne YouTube de Lausanne Région.
- Le 26 septembre 2023, Lausanne Région a organisé à l'Espace Dickens à Lausanne une matinée de formation destinée au personnel des organismes régionaux de développement économique sur le thème « Planification du territoire et actions de promotion économique – notions de base et cas pratiques pour comprendre les enjeux et les défis ».

Les organismes régionaux traitent les questions économiques et favorisent le développement du tissu économique local. Très rapidement, lors de son entrée en fonction, le personnel des organismes régionaux est confronté aux sujets en lien avec l'aménagement du territoire sur les questions d'affectation et d'utilisation du sol. Cette brève formation a permis de clarifier les articulations qui existent entre les questions économiques et celles liées au territoire, de se familiariser avec les instruments de l'aménagement territorial, de mieux en comprendre les enjeux et de prendre connaissance de cas pratiques.

Le programme était le suivant

08h30	Ouverture de la séance par Mme Alessia Radaelli, Secrétaire générale de Lausanne Région
08h45	L'urbanisme, qu'est-ce que c'est ? Notions de base pour mieux connaître les instruments de planification du territoire par M. Benoît Biéler, urbaniste, directeur du SDOL
09h45	Les défis économiques de la revitalisation des centres par Mme Anne-Laure Bornoz, économiste, cheffe de projets Lausanne Région
10h30	Pause
10h45	Cas pratiques par Mme Laurette Rohrbach, adjointe au chef de service de l'urbanisme du Mont-sur-Lausanne par M. Yves Leyvraz, secrétaire municipa- l à Chavannes-près-Renens
11h45	Clôture

Conventions de subvention

Lausanne Région a renouvelé pour 2022 à 2026 la convention qui la lie à la Fondation des Ateliers de la Ville de Renens (FAVR) et poursuivi les discussions avec la Fondation Microcrédit Solidaire Suisse (MSS).

La Fondation des Ateliers de Renens

Lausanne Région a étendu la durée de la convention qui la lie à la Fondation des Ateliers de la Ville de Renens (FAVR) jusqu'en 2026. La mission de cette fondation consiste à offrir une structure d'assistance à la création d'entreprises nouvelles, en se concentrant sur les domaines de l'innovation, de la formation et du design de manière générale. Lausanne Région apporte un soutien financier à cette initiative, se focalisant particulièrement sur deux aspects clés :

- L'atelier de prototypage (MakerSpace), spécifiquement dédié aux start-ups et aux PME, offrant un encadrement pour la concrétisation de projets.
- La mise à disposition d'espaces de travail dans un environnement participatif de coworking.

Depuis la fin des travaux sur les sites des Ateliers (2019) et de Station R (2021), le taux d'occupation est de 100% pour les deux bâtiments. Par année, 4 à 5 entreprises quittent le site et sont immédiatement remplacées par de nouvelles. Cette année, l'arrivée de la start-up Furinkazan à Station R, active dans le jeu vidéo, renforce ce secteur sur le site aux côtés de l'équipe de e-sport Fragbox.

Coté événements, Lausanne Région a œuvré aux côtés de la CVCI pour faire la promotion du site lors de la présentation de l'enquête conjoncturelle du 22 mai, suivie par une cinquantaine de participant·e·s qui ont pu ensuite visiter le site et participer à un apéritif.

Lausanne Région continue son travail de promotion de ce site au niveau régional et fait office de facilitateur pour les entreprises désirant s'y implanter.

Fondation Microcrédit Solidaire Suisse (MSS)

Durant la précédente législature, Lausanne Région avait soutenu les activités de la Fondation Microcrédit Solidaire Suisse (MSS) par le biais d'une convention. La pandémie ayant impacté les activités de la fondation, elle a, depuis 2020, gelé ses aides en faveur des entreprises et a renoncé à encaisser la subvention de Lausanne Région.

Enfance et jeunesse

Commission Enfance et jeunesse

Président : M. Eduardo Camacho-Hübner
Municipal de Chavannes-près-Renens

Suivi : Mme Fabienne Saugy
Cheffe de projets

La commission Enfance et jeunesse a pour mission de :

- Accompagner les communes dans la mise en place d'une politique publique de l'enfance et de la jeunesse.
- Agir en tant que plateforme d'échanges et d'information entre les communes et les partenaires locaux.
- Favoriser les échanges intercommunaux.

Guide participation des enfants et des jeunes

Le projet phare de la commission Enfance et jeunesse en 2023 a été le thème de l'engagement citoyen des jeunes. En effet, les jeunes sont des citoyennes et citoyens à part entière et il convient de leur donner l'opportunité de s'exprimer sur les projets communaux.

La Loi cantonale de 2010 sur la promotion et le soutien aux activités de la jeunesse demande par ailleurs aux communes de prendre des mesures pour favoriser l'expression et la prise en compte de la parole des enfants et des jeunes. Afin d'accompagner les communes dans la mise en œuvre des articles 10 et 11 de cette loi cantonale, Lausanne Région a édité en 2023 un guide sur la participation des enfants et des jeunes. Cette publication contient notamment des conseils, des exemples et des témoignages pour développer des actions participatives.

LAUSANNE
RÉGION



Participation des enfants et des jeunes

Conseils, exemples et témoignages

© Lausanne Région

Valorisation de l'engagement des jeunes

En parallèle à l'édition du guide sur la participation des jeunes, Lausanne Région a élaboré une campagne de valorisation de leur engagement dans les communes. Celle-ci sera lancée officiellement au printemps 2024.

Soirée d'échanges « Participation des enfants et des jeunes »

Lausanne Région a organisé, le 28 novembre 2023, une soirée d'échanges sur la participation des enfants et des jeunes. Cet événement organisé dans le cadre

d'une plateforme régionale de soutien aux activités de la jeunesse, avait pour objectif de présenter le guide, ainsi que la campagne de valorisation de l'engagement des jeunes. À cette occasion, des représentantes et représentants communaux ont présenté des actions développées pour la mise en œuvre des articles 10 et 11 de la Loi cantonale sur le soutien aux activités de la jeunesse. Les jeunes ont présenté la campagne. Cette soirée a accueilli plus de 40 personnes à l'Espace Dickens, à Lausanne.



© Lausanne Région

Aides et soutiens octroyés

SAB'

« SAB' » est un film sur quatre adolescent·e·s suisses romand·e·s qui décident de prendre une année sabbatique après le gymnase. Quatre profils, histoires et motivations différentes, avec leurs peurs, leurs questionnements et leurs rêves en lien avec cette année particulière. Le potentiel de ce documentaire réside dans sa capacité à engendrer d'innombrables discussions sur la quête de sens et l'orientation des jeunes dans leur vie. Ce film a été réalisé par Julie Wolfensberger, ancienne gymnasienne de la région lausannoise ayant elle-même pris une année sabbatique. Ce court-métrage a été diffusé en



Affiche du film « SAB' » © Maia Catsaros – SAB'

avant-première au City Pully au mois de septembre 2023, puis a été sélectionné par le festival du film de Soleure. Lausanne Région a soutenu la réalisation du film et sa présence au festival à hauteur de CHF 3'500.-.

Battle Carrefour Sud (BCS)

Le BCS est une compétition de danse avec un premier tour où les danseuses et danseurs improvisent sur une musique choisie par le DJ, et un deuxième tour durant lequel les finalistes s'affrontent face à un jury. Cet événement est organisé par l'association Culture Area, créée par deux jeunes de Prilly. Lausanne Région a soutenu cet événement à hauteur de CHF 1'500.-.

Caféine Média

Caféine est un média sur les réseaux sociaux avec comme public cible les jeunes de 15 à 25 ans. Il est composé d'une équipe de jeunes ayant pour objectif de traiter l'actualité de manière différente des médias traditionnels et en adéquation avec les besoins et intérêts des jeunes. L'ambition de Caféine est de proposer un média accessible à toutes et tous allant à la rencontre de son public, comme lors d'événements culturels. Lausanne Région a soutenu ce projet à hauteur de CHF 1'500.-. Par ailleurs, Caféine a animé la soirée d'échanges du 28 novembre 2023 à l'Espace Dickens.

Formation et emploi des jeunes

Commission Formation et emploi des jeunes

Présidente : Mme Sylvie Pittet Blanchette
Municipale d'Ecublens

Suivi : M. David Mermod
Chef de projets

La commission Formation et emploi des jeunes a pour mission de :

- Faciliter l'accès des jeunes à la formation duale.
- Promouvoir les apprentissages dans les communes de Lausanne Région et présenter les communes comme des entreprises formatrices.
- Soutenir et promouvoir des mesures conduisant à une bonne intégration des jeunes dans le monde du travail.
- Mettre en réseau les divers-es acteur-trice-s de la formation.

Pour la septième année consécutive, Lausanne Région et la Ville de Lausanne ont collaboré pour mettre en place un stand commun visant à présenter la diversité des métiers au sein des administrations communales membres de l'Association. La composition de ce stand a été la suivante :

- **Espace d'information** : il a permis de fournir des informations sur les procédures dans les communes, les conseils de postulation (CV et lettre de motivation) ainsi que les opportunités de stages d'observation.
- **Espace découverte** : il a présenté quelques métiers (apprentissage) proposés par les communes et le Centre de formation des Services industriels de la Ville de Lausanne (C-For !).
- **Espace de discussion** : il a offert une opportunité d'échanger avec des formateur-trice-s et des apprenti-e-s sur le choix et les avantages d'un apprentissage au sein d'une Commune.

Le stand proposé aux visiteur-se-s a atteint les objectifs suivants : présenter les avantages de travailler au sein d'une administration communale, promouvoir les communes en tant qu'employeurs de qualité et informer sur la diversité de l'offre en matière d'apprentissage au sein des 27 communes membres de Lausanne Région (330 places d'apprentissage et 35 métiers).

Salon des Métiers et de la Formation



© Agence NOW*

Du 21 au 26 novembre 2023 s'est déroulé la 13^e édition du Salon des Métiers et de la Formation à Beaulieu Lausanne. Durant cet événement, les élèves de 10^e et 11^e années Harmos, ainsi que celles et ceux de l'Ecole de la culture générale et d'accueil, ont eu l'occasion de se renseigner sur divers métiers, trouver des formations adaptées et réfléchir à leur orientation professionnelle. Cette édition a présenté plus de 500 offres de formations initiales, supérieures et continues, regroupées sur plus de 100 stands, et a enregistré un nombre record de visites avec plus de 48'942 personnes, soit une augmentation de 3,8% par rapport à l'année précédente.



Stand de Lausanne Région et de la Ville de Lausanne, édition 2023 du Salon des Métiers © Lausanne Région

À la découverte de quelques métiers via Playmobil®

Cette année, la création du stand a une fois de plus sollicité la contribution des jeunes pour concevoir l'exposition.

Des équipes composées d'apprenti·e·s et d'élèves de 10^e et 11^e années ont participé à la planification. Ils ont eu l'opportunité de réfléchir à la présentation ludique et novatrice de divers métiers (jardinier·ère paysagiste, opérateur·trice d'exploitation, assistant·e socio-éducatif) avec l'aide de figurines Playmobil®.

Un décor représentant différents lieux de vie présents au sein des communes a été créé, mettant en valeur diverses infrastructures publiques, telles qu'une école, une crèche, une salle de sport, un parc public et une aire de jeux.

Cet atelier, conçu avec l'aide d'un M. Sandro Dall'Aglio, game designer lausannois, est un jeu de découverte et de recherche qui a permis de mettre en lumière la diversité des activités réalisées au quotidien dans ces différentes professions.



Jeu Playmobil® pour découvrir différents métiers © Lausanne Région

Projet « Moi, mon réseau, mon futur »



EPS C.F. Ramuz, déploiement du projet MMM, 1^{er} novembre 2023
© Lausanne Région

Le projet « Moi, Mon réseau, Mon futur » a pris naissance lors du Salon des Métiers et de la Formation en 2019, où plus de 600 participant·e·s ont été engagé·e·s dans une activité centrée sur le réseautage et l'intégration professionnelle. Les réactions positives recueillies auprès des élèves de 10^e et 11^e années Harmos ont incité Lausanne Région et sa commission Formation et emploi des jeunes à mettre en œuvre un projet spécifique destiné à ces élèves, avec pour objectif de le déployer dans les établissements scolaires de la région lausannoise.

Cette activité, entièrement conçue et développée par Lausanne Région, constitue une action complémentaire au travail des conseillères et conseillers en orientation. Quatre ateliers thématiques sont proposés aux élèves, accompagnés d'un support papier distribué lors du travail en classe (passeport).



Passeport MMM © Lausanne Région

Le développement du projet via la régionalisation

Au cours de l'année scolaire 2022-2023, le projet « Moi, Mon réseau, Mon futur » a réalisé un total de 57 interventions, impliquant 22 animateur·trice·s et touchant environ 1'200 élèves dans neuf établissements scolaires (EPS), pour un taux de satisfaction de 80%.

Certain·e·s membres de la commission ont participé aux interventions, contribuant ainsi à leur succès. Pour l'année scolaire en cours (2023-2024), le périmètre du projet a été élargi avec 64 interventions, impliquant 23 animateur·trice·s et touchant 1'320 élèves provenant de onze EPS. Pour cette période, le taux de satisfaction a également progressé, atteignant 82%.

Le projet a accru sa portée avec son déploiement sur 14 EPS et il reste disponible pour les 27 communes membres de Lausanne Région qui souhaitent en faire bénéficier leurs élèves.

	Classes	Élèves
Bussigny	8	160
Crissier	5	109
Lausanne	33	653
Le Mont-sur-Lausanne	11	210
Pully	7	145

Projets développés et soutenus

De l'école à la formation professionnelle : comment accompagner les jeunes dans cette transition ?

Lausanne Région a organisé le 9 mars 2023, en collaboration avec l'École professionnelle de Lausanne (EPSIC), une manifestation favorisant la mise en réseau des acteur·trice·s de la transition école-métier pour permettre une réflexion commune sur le développement de projets d'accompagnement des élèves dans cette phase de leur vie. Avec 150 participant·e·s, l'événement a affiché complet.



Invitation

Soirée de réflexion
«Transition école-métier»

De l'école à la formation professionnelle
Comment accompagner les jeunes dans cette transition ?

Soirée organisée par la commission Formation et Emploi des Jeunes de Lausanne Région

Judi 9 mars 2023 à 17h15

Ecole professionnelle «EPSIC», Lausanne, rue de Genève (places de parc à disposition)

© Lausanne Région

Cette rencontre s'est déroulée en trois temps :

- Une première partie laissant place aux présentations des différents intervenant·e·s, tels que M. David Tolivia, Directeur de l'EPSIC et Mme Sylvie Pittet Blanchette, Conseillère municipale à Ecublens, Députée et Présidente de la commission Formation et emploi des jeunes de Lausanne Région.
- Une deuxième partie marquée par les interventions de M. Frédéric Borloz, Conseiller d'Etat, Chef du Département de l'enseignement et de la formation professionnelle et de M. Baptiste Müller, Secrétaire général adjoint de la Fédération Patronale Vaudoise, qui ont pu s'exprimer à tour de rôle sur la situation actuelle pour le Canton de Vaud, sur les besoins du monde économique et sur les moyens pour y répondre.
- Une troisième partie développée sous la forme de tables rondes organisées pour explorer et réfléchir aux différentes perspectives sur les thématiques suivantes :

- Transition école-métier : rôle de l'école – difficultés et bonnes pratiques
- Lien école-entreprises : rôle des Communes, des entreprises et du Canton, comment renforcer les échanges ?
- Les mécanismes du choix : comment rendre les jeunes acteurs de leur projet professionnel ?



Présentation de M. Borloz – Chef du Département de l'enseignement et de la formation professionnelle © Lausanne Région

Rencontre cantonale de la formation sur le territoire de Lausanne Région

La commission Formation et emploi des jeunes a pour mission de créer un réseau entre les différents acteur-trice-s de la formation. Dans cette perspective, et pour compléter ces actions, Lausanne Région a participé activement à l'organisation de la 1^{ère} Rencontre cantonale de la formation professionnelle sur son territoire, en collaboration avec la Direction générale de l'enseignement et de la formation professionnelle du Canton de Vaud.

Cet événement, réunissant plus de 330 représentant-e-s d'entreprises, d'associations professionnelles, de collaborateur-trice-s de l'enseignement et de la formation professionnelle, ainsi que des expert-e-s de la thématique, s'est déroulé le 10 octobre 2023 à l'Aula de l'Établissement scolaire de Béthusy à Lausanne.

Les intervenants suivants ont pris la parole : M. Vincent Friderici, Directeur de l'Établissement primaire et secondaire de Béthusy, M. David Payot, Conseiller municipal en charge de la Direction Enfance, Jeunesse et Quartiers à la Ville de Lausanne, M. Thierry Amy, Président de Lausanne Région, M. Lionel Eperon, Directeur général de l'Enseignement postobligatoire (DGEP), et M. Yves Amaudruz, Directeur de l'entreprise générale d'électricité Amaudruz SA.

La seconde partie de l'événement a été marquée par la tenue de 14 ateliers, permettant aux participant-e-s d'échanger sur les défis et les opportunités liés au rapprochement entre les mondes de l'école et de l'économie. Chaque atelier, caractérisé par une diversité de perspectives, a engendré des projets concrets visant à renforcer les liens entre les différents actrices et acteurs, avec pour objectif d'améliorer la compréhension des métiers auprès des élèves et de faciliter les transitions directes vers l'apprentissage.

Les « entretiens fictifs » de Pro Juventute



Exemple d'entretien fictif © Pro Juventute

Pour 2023, Lausanne Région a soutenu le développement régional d'un projet favorisant la transition école – métier.

Le projet « Entretiens fictifs » de Pro Juventute prépare les jeunes aux entretiens d'embauche par le biais de simulations réalistes, les aidant à développer des compétences cruciales pour réussir dans le monde professionnel. Encadré-e-s par des professionnel-le-s, les participant-e-s bénéficient de conseils personnalisés pour renforcer leur confiance et maximiser leurs chances de réussite.

En 2023, le projet est déployé sur le territoire de Lausanne Région dans plus 10 EPS sur 11 journées, touchant 344 élèves. L'aide apportée de CHF 2'200.- par Lausanne Région a permis à un EPS supplémentaire, soit 40 élèves, de bénéficier de ce programme.

Conventions de subvention

Programme d'appuis AppApp

Dans le cadre du programme AppApp, des sessions d'appui sont organisées en petits groupes (trois à quatre apprenti·e·s) pour soutenir celles et ceux en difficulté scolaire dans une matière enseignée lors des cours professionnels. Les appuis sont dispensés par des répétitrices et répétiteurs compétents, des étudiant·e·s des hautes écoles spécialisé·e·s dans les branches proposées par AppApp.

L'objectif principal de cette initiative est d'instaurer une régularité dans le processus d'apprentissage, favorisant ainsi la réussite des apprenti·e·s.

AppApp et Lausanne Région : un partenariat actif

Lausanne Région joue un rôle central dans le soutien et la promotion du programme AppApp, en collaboration avec le Groupement pour l'apprentissage vaudois (GPA) sur le territoire de ses communes membres. En plus du soutien financier alloué pour la mise en place des appuis et la prise en charge d'une partie des frais, Lausanne Région s'engage activement dans la promotion de cette mesure auprès de ses communes membres, de ses partenaires et des entreprises formatrices opérant dans la région.

Le soutien continu de Lausanne Région a conduit, au cours de cette année, à la création de 58 groupes d'apprenti·e·s soit un groupe de plus qu'en 2022, bénéficiant ainsi à un total de 274 jeunes. Bien que l'on observe une légère baisse générale du nombre d'élèves au niveau cantonal par rapport aux chiffres de 2022, la région lausannoise reste stable et les besoins sont similaires depuis plus de 4 ans.

Programme LIFT

LIFT, en tant que projet d'envergure nationale, s'inscrit dans le contexte de la transition entre l'école et le monde professionnel, avec pour objectif principal de faciliter l'intégration des jeunes sur le marché du travail. En établissant un réseau entre les écoles et les petites et moyennes entreprises locales, LIFT s'engage activement dans la création de Places de Travail Hebdomadaires (PTH).

Ces opportunités offrent aux jeunes la possibilité de se familiariser avec le monde professionnel en accomplissant des travaux pratiques adaptés à leur niveau. Cette initiative est destinée aux élèves de 9^e, 10^e et 11^e années Harmos.

Lausanne Région est un partenaire actif depuis le lancement du programme en 2011. L'Association offre un soutien à la coordination, à la promotion du projet, à la participation dans l'identification des entreprises formatrices et à l'élaboration de la stratégie régionale visant à augmenter le nombre de PTH. En 2023, 135 PTH ont été proposées aux jeunes de la région (120 en 2022).

Le programme LIFT est déployé dans 19 établissements scolaires sur les 21 que compte la région lausannoise. Il est important de souligner que 40% des établissements scolaires partenaires de LIFT au niveau cantonal se trouvent sur le territoire de la région lausannoise. Cette année, plus de 140 jeunes ont bénéficié de la mesure, soit 17% de plus que l'année précédente.

Espaces des inventions

Situé à la Vallée de la jeunesse à Lausanne, l'Espace des inventions soutien l'éveil scientifique, technique et culturel du grand public, et bénéficie depuis sa création d'un soutien financier annuel de Lausanne Région. Sa principale mission est de susciter l'intérêt des jeunes, qu'elles ou ils soient enfants ou adolescent·e·s, pour les métiers MINT (mathématiques, informatique, sciences naturelles et sciences techniques).

Pour atteindre cet objectif, l'Espace des inventions organise régulièrement divers événements et projets, tels que des expositions interactives, des ateliers spécifiques, et participe activement à la Journée Oser tous les Métiers (JOM).

En 2023, à travers ses activités et partenariats, l'Espace des inventions a continué d'offrir la gratuité de ses expositions à toutes les institutions publiques et parapubliques accueillant des enfants et des jeunes dans le canton de Vaud. De plus, il a accueilli une séance de la commission Formation et emploi des jeunes afin de renforcer sa promotion auprès des politiques de la région lausannoise.

Cette collaboration offre l'opportunité de découvrir l'Espace des inventions, sa programmation complète, et renforce le rôle de Lausanne Région en tant qu'acteur clé dans la formation des jeunes via ce soutien.

Prévention et dépendances

Commission Prévention et dépendances

Présidente : Mme Karine Clerc
Municipale de Renens

Suivi : Mme Fabienne Saugy
Cheffe de projets

La commission Prévention et dépendances a pour mission de :

- Favoriser toute action de prévention des dépendances – produits et comportements – organisée dans les communes membres de Lausanne Région.
- Apporter une aide ponctuelle, en cas de demande spécifique, à une action de prévention ou à toute autre action favorisant l'intégration et les liens sociaux.
- Sensibiliser le public aux problèmes de dépendances.
- Informer le public sur le thème de la prévention des dépendances – substances et comportements.
- Soutenir et développer des projets de prévention jeunesse.
- Favoriser les échanges entre les communes et les partenaires locaux-ales sur les thématiques liées à la gestion de l'espace public.
- Visibiliser les ressources bas seuil dans la région lausannoise, ainsi que les activités de la plateforme « Seuil Bas Lausanne & Région ».

Sessions de formation pour les actrices et acteurs de terrain

Addictions

LAUSANNE RÉGION

SENSIBILISATION ADDICTION

Matinée de formation gratuite
Jeudis 23 mars, 27 avril, 25 mai 2023, 8h30-12h | Pôle Sud, Jean-Jacques Mercier 3, Lausanne

En collaboration avec REL'IER

@ Lausanne Région

L'addiction, c'est quoi ? De quelle manière se manifeste-t-elle ? À quel moment un comportement, qu'il soit consommatoire ou non, peut-il être considéré comme problématique ? Lausanne Région a organisé, en collaboration avec Rel'ier, une matinée de sensibilisation pour les professionnel·le·s de la jeunesse, dans le but d'aborder de manière large la thématique de l'addiction et de la mettre en perspective dans une approche professionnelle auprès des jeunes. Une vingtaine d'actrices et acteurs de terrain ont pris part à cet atelier qui a eu lieu au printemps 2023.

Scènes ouvertes de consommation

Avec l'augmentation des consommations de crack dans l'espace public à Genève dès 2021, puis la réémergence d'une scène ouverte de consommation à Lausanne, la problématique des addictions fait son retour dans l'espace

public. Dans ce cadre, le Groupement romand d'étude des addictions (GREA) a publié un plan de recommandations à l'attention des autorités. Cette thématique, faisant écho aux origines de la création en 1996 de la commission Prévention et dépendances (initialement nommée Toxicomanie), Lausanne Région a invité le GREA pour une présentation de ces recommandations aux membres de la commission. En effet, tout comme dans les années 90, les communes sont conscientes que cette problématique doit être abordée au niveau régional et non pas uniquement par la Ville centre. A ce titre, Lausanne Région prévoit d'organiser une soirée d'échanges, en 2024, afin de présenter aux communes les recommandations du GREA et l'évolution de la politique fédérale des 4 piliers. L'objectif de cette soirée sera d'échanger sur la problématique de consommation sur l'espace public et de définir des pistes d'actions régionales.

Aides et soutiens octroyés

En 2023, Lausanne Région a soutenu financièrement divers projets de prévention :

Game des quartiers

Le Game des quartiers est un tournoi populaire d'eSport se déroulant au Centre socioculturel de la Bourdonnette. Le tournoi a réuni des équipes de jeunes venant de divers centres socioculturels de la région lausannoise. L'idée centrale du Game des quartiers est de marier compétition populaire d'eSport, exposition sur le jeu vidéo, rétrogaming (pratique de jeux vidéos d'anciennes générations) et interventions de diverses personnes professionnelles des domaines du gaming et de la prévention. Lausanne Région a soutenu cet évènement avec un montant de CHF 3'500.-.

Parlons puff!

La campagne de sensibilisation 2023 du Secrétariat général de la Direction Enfance, Jeunesse et Quartiers de la Ville de Lausanne s'est attaquée aux nouvelles cigarettes électroniques que sont les puff bars. Les objectifs de la campagne étaient non seulement d'informer les jeunes du danger des puff, tant sur le plan sanitaire qu'écologique, mais également d'informer les parents sur les nouveaux produits arrivés sur le marché, dont les puffs. Lausanne Région a soutenu cette campagne avec un montant de

CHF 10'000.-. À ce titre, la Ville de Lausanne a proposé de rendre disponibles quelques-uns de ses outils aux autres communes de Lausanne Région.

Conseil des jeunes de Lausanne (CDJL), « Jeunes versus Homophobie »

Afin de sensibiliser les jeunes à la thématique de l'identité de genre, le CDJL a remis sur pied l'exposition « Jeunes versus Homophobie » présentée en 2012 et 2017 en y apportant des mises à jour de contenu, ainsi qu'un rafraîchissement du graphisme. Cette exposition a été entièrement créée par des jeunes de 13 à 25 ans dans le but d'informer non seulement leurs pairs, mais aussi un public le plus étendu possible. Lausanne Région a soutenu cette exposition avec un montant de CHF 3'000.- pour l'impression des roll-up et des affiches pour mise à disposition des communes.

FemDoChi

Le but du FemDoChi est avant tout d'offrir aux femmes et aux adolescentes des clés visant à améliorer leur confiance en elles, leur pouvoir d'agir, leur estime d'elles-mêmes et de permettre à chacune d'affronter et gérer des situations d'inconfort ou d'insécurité. Les travailleuses sociales de Chavannes, Crissier et Prilly organisent, entre décembre 2023 et avril 2024, des ateliers de FemDoChi pour les jeunes filles et adolescentes entre 9 et 25 ans. Lausanne Région a soutenu la mise en place de ces ateliers par un montant de CHF 2'200.-.

Conventions de subvention

Fondation Le Relais

La Fondation Le Relais œuvre pour l'insertion sociale et professionnelle de personnes en difficulté. Ses structures proposent des prestations uniques et complémentaires. Elles s'adressent à des publics différents, tels que les jeunes sans formation, les personnes sans emploi ou confrontées à des problèmes de dépendance. Lausanne Région soutient les structures de Rel'ier et Rel'aids, les missions de ces deux organismes s'inscrivant dans les axes de réduction des risques et de prévention selon la politique fédérale des quatre piliers (art. 1 de la Loi fédérale sur les stupéfiants).

Dans le cadre de cette convention de subvention, Lausanne Région finance les prestations suivantes :

- **Plateforme Seuil Bas (PSB) de Rel'ier**

La Plateforme Seuil Bas réunit, sur une base volontaire, les institutions subventionnées par la Ville de Lausanne relevant des dispositifs « addiction » et « aide sociale d'urgence », ainsi que d'autres institutions actives sur le territoire de Lausanne Région offrant des prestations à bas seuil. Entre 20 et 30 professionnel·le·s participent aux séances plénières. Ces rencontres permettent d'améliorer l'efficacité du travail en réseau, de créer des collaborations et d'offrir une meilleure orientation aux bénéficiaires.

- **Les prestations de Rel'aids**

Les prestations de Rel'aids visent un accompagnement communautaire des personnes dépendantes et/ou leur entourage en vue de les mobiliser autour de problématiques précises, telles que les liens sociaux, la vie nocturne ou de quartier, etc. Durant l'année 2023, le Rel'aids a notamment poursuivi sa collaboration avec la ville de Renens et la Maison des Lionnes, lieu d'accueil et d'hébergement réservé aux femmes en situation de précarité. Le Rel'aids y a animé le café des lionnes tous les jeudis après-midi pour favoriser les liens entre les partenaires concernés. Sur demande de la commune de Cheseaux-sur-Lausanne, le Rel'aids a également rencontré deux municipales et la police afin d'échanger sur des problématiques d'incivilités dans l'espace public. Il a été convenu de démarrer une étude de besoins des jeunes, et le Rel'aids a fait le lien entre la commune et jaiunprojet.ch.

Fleur de Pavé

Fleur de Pavé est une association active depuis 1996 auprès des personnes travailleuses du sexe (Tds) exerçant leurs activités dans différentes communes du canton de Vaud.

L'association Fleur de Pavé a pour but de :

- Être un lieu d'écoute, de parole, de partage et d'accompagnement.
- Diminuer les risques liés à l'exercice du travail du sexe et à la consommation de produits psychotropes.

- Faciliter l'accès à différentes structures médicales, sociales, administratives et juridiques.
- Être un lieu d'échange et de réflexion sur les problèmes liés à la prostitution.
- Défendre les droits des personnes travailleuses du sexe.

Lausanne Région soutient Fleur de Pavé, car ses champs d'actions répondent à un besoin régional. Les permanences au bureau accueillent des personnes travailleuses du sexe de l'ensemble de la région lausannoise. Les visites de prévention ont lieu dans l'ensemble des établissements où s'exerce la prostitution sur le territoire de Lausanne Région.

Dans le cadre de cette convention de subvention, Lausanne Région finance les permanences de prévention dans le bus au centre-ville de Lausanne, les visites de prévention dans les salons situés sur le territoire de Lausanne Région ainsi que la permanence d'orientation médico-sociale à Lausanne.

Mère Sofia (Macadam)

Créée à Lausanne en 1992 pour soutenir la révérende Mère Sofia, la fondation a pour but de venir en aide aux plus démunie·e·s. S'appuyant sur les différentes structures d'aide créées en fonction des besoins de la rue, leur soutien s'adresse à toute personne en difficulté.

Macadam permet à des personnes en marge du marché du travail de mobiliser leurs propres ressources pour aller vers un mieux. Pour cela, Macadam propose à des particulières et des particuliers, des entreprises et des institutions de confier des tâches à son équipe. Macadam fait appel aux compétences des bénéficiaires et à leur motivation pour offrir des services de qualité.

La subvention couvre la prestation de la permanence à la Place de la Riponne. Cette permanence permet de créer un lien avec des personnes fortement marginalisées et leur offre la possibilité de se rendre utiles en assumant un petit job contre rémunération. Les bénéficiaires du programme Macadam proviennent de l'ensemble de la région lausannoise. En 2023, la permanence a permis de proposer 611 petits jobs aux bénéficiaires.

Seniors et intergénération

Commission Seniors

Présidente : Mme Patricia Spack Isenrich
Syndique de Bussigny

Suivi : M. Maël Joly
Chef de projets

Les objectifs de la commission Seniors sont d'accompagner les 27 communes membres de Lausanne Région dans leurs réflexions afin de favoriser :

- Une retraite active en valorisant le savoir-faire des seniors qui souvent possèdent du temps, de l'expérience et qui ont envie de s'investir dans des projets.
- Le réseau social en créant des liens entre les seniors, leur communauté et leur quartier afin d'empêcher l'isolement et la solitude.

Soirée d'échanges

Les seniors dans nos communes

– Perspectives, projets et développement d'actions publiques

Le 25 janvier 2023, Lausanne Région a présenté devant un public d'environ 70 personnes (représentant·e·s des communes, du Canton et des associations) le rapport « Diagnostic territorial de la mobilité résidentielle des seniors aux niveaux intra et inter-communales au sein du territoire de Lausanne Région », mandaté à Microgis SA en 2022.

Cette présentation a été suivie par celles des projets « Cause commune » et « Veillir chez soi », représentées respectivement par M. Alain Plattet, Chef de service de la cohésion sociale à Chavannes-près-Renens et Mme Marion Zwygart, responsable de programme chez Pro Senectute Vaud.

Lors d'ateliers thématiques, les discussions ont porté sur trois enjeux emblématiques des politiques communales dédiées aux seniors dans la région : les projets intercommunaux, le maintien des liens sociaux, le logement et le maintien à domicile.

Les participant·e·s ont partagé des réflexions et formulé des propositions en rapport avec d'autres thématiques de la rencontre, ce qui illustre la complémentarité et l'interdépendance de celles-ci. Une synthèse des avis exprimés a donné lieu aux propositions suivantes :

- La communication entre la commune et sa population de seniors doit être améliorée. Les liens avec l'administration passent par une information claire. Dans ce contexte, les canaux d'informations doivent être repensés et multipliés.
- Les projets doivent être pensés et développés pour et avec les seniors. Les démarches participatives doivent être favorisées et ces démarches ne doivent pas se limiter à une consultation alibi.
- Toutes les réflexions ou actions de la Municipalité pour ses populations de seniors ne doivent pas être pensées sous l'angle de l'âge uniquement, mais être formulées de manière intergénérationnelle.
- Les liens entre les sociétés locales et les instances municipales doivent être renforcés afin d'éviter les projets doublons, ainsi que pour pérenniser les structures associatives locales.
- Les projets intercommunaux, en dépit des difficultés que leur mise en application implique, sont le meilleur moyen pour des communes de tailles réduites de favoriser la création de projets conséquents.

Ces réflexions communes ont servi de base de travail pour le développement de nouveaux projets de la commission Seniors.

Support de communication Communes – Seniors

Pour donner suite aux réflexions issues de la soirée d'échanges du mois de janvier, Lausanne Région a réalisé, avec l'aide de plusieurs Municipalités et groupes d'ainé·e·s, un manuel de soutien à la communication entre les communes et les seniors. Ce manuel contient des informations, telles que des portraits des différents publics aînés, des conseils pour choisir un support de communication adapté à chaque contexte, ainsi qu'une dizaine d'astuces pour optimiser la formulation d'un message.

Enfin, ce document propose un lien Internet vers des courriers types, afin d'aider concrètement les communes membres de Lausanne Région.



@ Lausanne Région

Soirées d'accueil des nouvelles et nouveaux retraité·e·s

À la suite du succès du projet-pilote de soirée d'accueil des nouvelles et nouveaux retraité·e·s organisée en novembre 2022 dans la commune de Bussigny, les communes de Pully et de Crissier ont fait appel à Lausanne Région pour les soutenir dans la mise en place de ce type d'événement en 2023.

Crissier

La Municipalité de Crissier a fêté pour la première fois ses nouvelles et nouveaux retraité·e·s, le mardi 28 mars 2023. La réception a réuni plus de 100 personnes à la Salle de spectacles de Chisaz, dont huitante personnes inscrites, soit plus de 30% des invité·e·s, et une vingtaine de conjointes ou conjoints accompagnant·e·s.

Cette soirée, placée sous le thème « Votre retraite : un nouveau défi, de nouvelles opportunités », a vu sur scène deux invité·e·s de marque : Mme Suzette Sandoz et M. Jacques-André Haury. Ces deux orateur·trice·s ont partagé leurs expériences respectives au sujet de cette période de transition, avec de nouvelles libertés, mais aussi de nouveaux défis.

Les invité·e·s ont par la suite été convié·e·s à un « speed meeting » avec les sept associations et comités présents. L'ensemble des participant·e·s s'est finalement retrouvé autour d'un apéritif dinatoire, un moment festif où chacun·e a pu échanger dans une ambiance décontractée.



@ Lausanne Région

Pully et Paudex

Le jeudi 9 novembre 2023, la Municipalité de Pully a organisé avec le soutien de Lausanne Région ses premières « promotions seniors ». La Municipalité y a convié les nouvelles et nouveaux retraité·e·s de la commune de Paudex, menant ainsi le premier événement intercommunal de ce type dans la région.

Le taux de participation à Pully a été élevé. En effet, plus de 30% des invité·e·s s'y sont inscrit·e·s.

Au programme, le public a assisté à une présentation concernant la retraite sportive de Mme Timea Bacsinszky, ancienne neuvième joueuse mondiale de tennis. Un moyen d'aborder cette étape de vie sous un autre angle que celui de l'âge. Les participant·e·s ont ensuite participé à un « speed meeting » avec la dizaine d'associations présentes, avant de passer un moment convivial autour d'un apéritif dinatoire.



@ Lausanne Région

Projet-pilote : analyse intercommunale des besoins des seniors

Préavisé positivement par la commission Seniors en juin 2023, le projet d'analyse intercommunale des besoins des seniors a été mené dans les communes de Jorat-Mézières, Montpreveyres et Servion durant l'été 2023.

Le questionnaire, traitant de sujets divers (logement, mobilité, activités locales, transport, gestion des déchets, etc.), a été adressé à l'ensemble des habitantes et habitants de plus de 65 ans de ces trois communes. Ce formulaire, pouvant être complété par Internet ou au format papier, a rencontré un fort succès auprès des populations concernées puisque plus de 21% des sondées et sondés y ont répondu.

Les résultats du questionnaire, présentés aux trois Municipalités durant l'automne, ont permis aux Municipalités de mettre en place les mesures suivantes :

- Pré-étude pour le lancement d'un projet intercommunal d'Actions Communautaires de Pro Senectute Vaud.
- Augmentation du budget dédié à la population et aux projets seniors dans une commune.
- Support pour la mise en place de logements d'utilité publique dans le plan d'affectation communal.
- Actions concernant la gestion des déchets et le ramassage des ordures dans une commune.

En novembre 2023, deux autres communes membres ont fait appel à Lausanne Région pour initier une analyse intercommunale des besoins des seniors ; les résultats seront présentés au printemps 2024.

 LAUSANNE
RÉGION



QUESTIONNAIRE D'ANALYSE INTERCOMMUNALE DES BESOINS DES SENIORS

JORAT-MÉZIÈRES **MONTPREVEYRES** **SERVION**





Les Municipalités de Jorat-Mézières, Montpreveyres et Servion ont pris la décision commune d'interroger leur population senior sur leurs envies et besoins.
Le questionnaire présenté ci-après devrait être complété en une dizaine de minutes. Nous vous remercions d'avance pour votre participation.

JUIN - JUILLET 2023

@ Lausanne Région

Soutiens aux communes

Durant l'année 2023, le nombre de demandes des communes a fortement augmenté. Que ce soit pour soutenir l'accueil des nouvelles et nouveaux retraité-e-s, pour optimiser la communication communale, pour améliorer les informations mises à disposition des citoyennes et citoyens seniors, pour effectuer une analyse des besoins des seniors, voire pour ajouter un onglet seniors sur un site communal, plus de 16 communes ont fait appel au référent seniors régional pour un total de 30 à 40 rencontres.

Différentes instances régionales font elles aussi appel à Lausanne Région dans le cadre de leur activité et inversement. Ainsi, durant l'année 2023, Lausanne Région a collaboré à plusieurs reprises avec le SDOL, différentes instances académiques (UNIL, HETSL, UNINE, etc.), les Transports Lausannois, Agora-Vaud et de nombreuses associations régionales et cantonales telles que Pro Senectute Vaud.

Participation au programme Cantonal Vieillir 2030

Depuis son engagement, le référent seniors régional participe aux séances du Groupe d'Accompagnement de la future politique cantonale Seniors. Depuis 2023, il a intégré un groupe de travail concernant la thématique de la gouvernance régionale de cette future politique.

La bonne entente et les rencontres répétées entre les membres de la Direction générale de la cohésion sociale (DGCS) et Lausanne Région permet aux communes membres de la commission Seniors d'être régulièrement mises au courant des avancées de la future politique du Canton.

Conventions de subvention

Dans le cadre des projets intergénérationnels, Lausanne Région est liée par convention avec le partenaire suivant :

Réseau d'Échanges Réciproques de Savoirs de Lausanne – R.E.R.S.

La convention a été renouvelée en 2022, pour la période 2022-2026.

Le R.E.R.S donne à celles et ceux qui le désirent les moyens de s'inscrire dans un projet d'échanges et de création collective. Partant du principe que chaque personne possède des savoirs, des compétences et des connaissances, le R.E.R.S, via sa plateforme d'échanges, favorise cette transmission dans la réciprocité et la gratuité. Chaque membre participant choisit à la fois d'offrir et de demander des savoirs, la réciprocité valant monnaie d'échange et permettant la gratuité.

Sports et société

Commission Activités sportives

Présidente : Mme Anne Bourquin Büchi
Municipale de Prilly
(jusqu'au 30.06.23)
M. Olivier Descloux
Municipal du Mont-sur-Lausanne
(depuis le 04.10.23)

Suivi : Mme Fabienne Saugy
Cheffe de projets

La commission Activités sportives a pour mission :

- L'accès au sport pour toutes et tous.
- La promotion des sociétés sportives et des manifestations sportives régionales.
- La visibilité des infrastructures communales et régionales.

Changement de présidence de la commission

La commission Activités sportives a connu un changement de présidence au cours de l'année 2023. Mme Anne Bourquin Büchi a quitté ses fonctions de Municipale de la commune de Prilly le 30 juin 2023, et donc ses engagements en commissions de Lausanne Région. L'Association tient à la remercier chaleureusement pour son investissement au sein de la commission Activités sportives en tant que membre durant la législature 2016-2021, puis comme présidente depuis 2021. Lausanne Région remercie également M. Olivier Descloux, Municipal au Mont-sur-Lausanne et membre de cette commission, d'avoir accepté d'en reprendre la présidence depuis le 4 octobre 2023, et lui souhaite beaucoup de plaisir dans cette fonction.

Soirée d'échanges

« Politique communale du sport.
Enjeux, mise en œuvre et pistes
d'action »

En Suisse, la pratique sportive poursuit son développement avec près de 75% de la population qui s'adonne à une activité sportive au moins une fois par semaine. Dans le même temps, la Confédération, les cantons et les communes renforcent leur action dans ce domaine, à travers la mise en œuvre de politiques sportives et la création de services publics spécifiques.

Afin de faire le point sur les enjeux et moyens qui peuvent être mis en œuvre à l'échelle communale, Lausanne Région a organisé le 10 mai 2023 à Lutry une soirée d'échanges ayant réuni une vingtaine de personnes. À cette occasion, divers exemples concrets ont été présentés pour faire du sport un véritable outil de développement de son territoire.



© Lausanne Région

Au programme

- « Politique communale du sport : enjeux, conception et mise en œuvre », par Dr. Olivier Mutter – chargé de

projets stratégiques sport à l'Université de Lausanne, co-fondateur de la société MatchDay Sport Consultancy.

- « Politique sportive communale : Quelles prestations pour la population ? Réflexions et soutien financier du Service de l'éducation physique et du sport (SEPS) », par Julien Echenard – délégué cantonal au sport associatif et populaire.
- « Mise en place d'un programme annuel pour faire bouger sa population », par Mathieu Gleyre – délégué au sport de la Ville de Gland et président de l'association Urban Training.
- « Des espaces publics qui font bouger », par Phil Furrer – InsPoweredBy.
- « Infrastructures sportives et durabilité : les questions à se poser », par Dr. Olivier Mutter – chargé de projets stratégiques sport à l'Université de Lausanne, co-fondateur de la société MatchDay Sport Consultancy.

Diagnostic stratégique – prestations sportives des communes membres de Lausanne Région

Suite à la soirée d'échanges organisée en mai 2023, la commission Activités sportives a souhaité établir un diagnostic sur les compétences et les outils de pilotage mis en place dans le domaine du sport au sein des 27 communes membres de Lausanne Région. L'objectif était de dresser un état des lieux afin d'appréhender globalement les besoins et les attentes des communes dans le développement des équipements sportifs, des manifestations et des pratiques sportives. À ce titre, Lausanne Région a mandaté MatchDay, observatoire de l'Université de Lausanne, pour l'élaboration d'un questionnaire, l'analyse des données, ainsi que la rédaction du rapport et des recommandations. Le rapport a été remis à Lausanne Région en automne 2023, les recommandations émises seront discutées au sein de la commission en début d'année 2024.

Soutien aux manifestations sportives régionales

Panathlon Family Games

Les Panathlon Family Games® sont une manifestation annuelle créée en 2010 par le Panathlon Club de Lausanne, qui se déroule dans plusieurs régions de Suisse, dans le respect de l'égalité des chances, de traitement et de représentation. Cette manifestation est ouverte à toutes et tous : familles, personnes individuelles, adultes et enfants. Les Panathlon Family Games® doivent permettre de découvrir gratuitement différents sports à choix.

La 12^e édition lausannoise a eu lieu exceptionnellement à la Vaudoise aréna sur 2 jours (6 et 7 mai 2023). Ces deux journées ont attiré 1'000 enfants le samedi et 5'900 jeunes et adultes le dimanche. Sur l'ensemble du week-end, 6'900 participant-e-s ont donc pu découvrir et tester une quarantaine de disciplines, soit environ 28'000 sessions encadrées par les associations sportives partenaires. Lausanne Région a soutenu les Panathlon Family Games par un montant de CHF 10'000.-.



Mascotte des Panathlon Family Games © Panathlon Family Games

Lausanne sur Mer



© Lausanne sur Mer

Lausanne sur Mer est une manifestation qui a lieu chaque année durant les vacances d'été depuis 21 ans. D'une durée de quatre semaines, ce projet entend promouvoir la pratique du sport en offrant un accès facile et à bas prix à des activités sportives de qualité. Les infrastructures y sont accessibles du mercredi au dimanche, de 14h à 20h, et une cinquantaine de sports différents est proposée aux participant·e·s qui souhaitent s'initier ou simplement pratiquer un sport sur terre ou en « mer ». L'animation comporte un volet pédagogique permettant d'acquérir une première expérience professionnelle valorisante et de qualité. Plusieurs domaines de travail sont proposés (accueil et premier secours, bar, encadrement du wakeboard, mouvement, cirque, nautique). Lors de la manifestation, l'accueil et le bar sont gérés par des jeunes âgé·e·s de 16 à 18 ans.

Les chiffres records de 2022 se sont confirmés et ont réaffirmé l'envergure de Lausanne sur Mer. En 2023, 463 jeunes ont eu l'occasion de profiter de 900 activités nautiques proposées par Lausanne sur Mer.

Lausanne Région a soutenu Lausanne sur Mer par un montant de CHF 12'000.-.

Futsal

Le Groupe de coordination jeunesse de l'Ouest lausannois a organisé, le 12 février 2023, son traditionnel tournoi amical de futsal des communes du district. Ce rendez-vous amical et sportif annuel est incontournable, il est très attendu par les jeunes collégien·ne·s issu·e·s des différentes communes de l'Ouest lausannois. Ce tournoi était structuré en trois catégories ; les filles (12-17 ans), les jeunes écolier·ère·s (12-14 ans), les anciennes et anciens écoliers (15-17 ans). Lausanne Région a soutenu cet évènement par un montant de CHF 1600.-.

Centre sportif de Malley

Lausanne Région est garant de la correcte application de la convention qui règle la participation des 25 communes actionnaires signataires au déficit d'exploitation du Centre sportif de Malley. Cette convention prévoit une clé de répartition financière permettant de déterminer les montants versés chaque année par les communes à la Vaudoise aréna. Le déficit d'exploitation pour l'année 2022 s'est monté à CHF 12'302'941.- (+CHF 3'307'675.- par rapport à 2021). La somme globale de la participation des communes actionnaires, indexée sur la population régionale, a été pour l'année 2022, soit en 2023, de CHF 6'257'900.-. Le montant de la participation des communes étant plafonné, la part à charge des 22 communes actionnaires, hors les communes propriétaires de Lausanne, Prilly et Renens, a été de CHF 2'386'211.-.

Financement de Lausanne Région

Le Secrétariat général assure la préparation du budget et le suivi financier des projets et des opérations courantes. Il mandate la fiduciaire Fidinter SA à Lausanne pour la comptabilité de l'Association, alors que la révision comptable est opérée par Intermandat SA à Lausanne.

Le fonctionnement de Lausanne Région est essentiellement assuré par les cotisations des communes membres. En 2023, la cotisation s'est montée à CHF 7.63 par habitant•e (en 2022 : CHF 7.91).

Bilan

ACTIF	Comptes	
	2023	2022
ACTIF CIRCULANT	2'854'702.62	3'081'072.59
Trésorerie	2'666'321.97	2'987'361.12
Actifs de régularisation	188'380.65	93'711.47
ACTIF IMMOBILISE	136'350.18	186'350.18
Immobilisés	2.00	2.00
Etudes (Comptages 2020)	136'348.18	186'348.18
TOTAL ACTIF	2'991'052.80	3'267'422.77
PASSIF		
FONDS ETRANGERS	270'740.16	199'633.53
Autres dettes à court terme	0	1'675.35
Passifs de régularisation	270'740.16	197'958.18
RESERVES	1'374'749.22	1'738'692.94
Intergénération	331'095.29	324'923.42
Formation et emploi des Jeunes	367.87	3'867.87
Territoire et Equipements	152'076.32	195'808.82
Dépendances	229'835.81	258'481.76
Fonds participation dispositif lausannois	49'130.05	41'789.05
AppApp	53.80	2'553.80
Promotion Economique	284'753.48	420'025.57
Agglomération Fonctionnement	0.00	0.00
Agglomération	327'436.60	491'242.65
FONDS PROPRES	1'345'563.42	1'329'096.30
Capital	870'151.65	773'259.51
Capital FCD	458'944.65	458'944.65
Résultat net de l'exercice	16'467.12	96'892.14
TOTAL PASSIF	2'991'052.80	3'267'422.77

Pertes et profits

Comptes 2023	Charges	Produits	Excédent de produits / (-) charges	Attribution / (-) prélèvement au net	
				sur Réserve	Sur Capital
Secrétariat général	1'424'153.98	1'361'595.95	- 62'558.03	-79'025.15	16'467.12
Agglomération Fonctionnement	-	-	-	-	-
Agglomération Etudes	-	-	-	-	-
PALM	163'806.05	-	-163'806.05	-163'806.05	-
Promotion économique	316'183.69	276'673.35	-39'510.34	-39'510.34	-
Fonds Capital Développement	-	-	-	-	-
Intergénération	351'598.08	335'033.35	-16'564.73	-16'564.73	-
Territoire et Equipements	160'864.90	117'132.40	-43'732.50	-43'732.50	-
Dépendances	250'956.50	222'310.55	-28'645.95	-28'645.95	-
Part. dispositif lausannois	155'681.00	163'022.00	7'341.00	7'341.00	-
	2'823'244.2		-347'476.60	-363'943.72	16'467.12

Comptes 2022	Charges	Produits	Excédent de produits / (-) charges	Attribution / (-) prélèvement au net	
				sur Réserve	sur Capital
Secrétariat général	1'282'624.81	1'334'282.95	51'658.14	-45'234.00	96'892.14
Agglomération Fonctionnement	14'822.60	-	-14'822.60	-14'822.60	-
Agglomération Etudes	30'275.23	-	-30'275.23	-30'275.23	-
Promotion économique	352'767.10	326'647.95	-26'119.15	-26'119.15	-
Fonds Capital Développement	-	-	-	-	-
Intergénération	312'361.78	312'966.25	604.47	604.47	-
Territoire et Equipements	202'877.42	197'909.42	-4'968.00	-4'968.00	-
Dépendances	286'822.20	308'756.05	21'933.85	21'933.85	-
Part. dispositif lausannois	160'000.00	161'878.00	1'878.00	1'878.00	-
		2'642'440.62	45'123.48	-97'002.66	96'892.14

Liste des abréviations

AMP	Approche du monde professionnel	IMD	International Institute for Management Development
AppApp	Appuis scolaires aux apprenti·e·s	JOM	Journée Oser tous les Métiers
ARE	Office fédéral du développement territorial	LADE	Loi sur l'appui au développement économique
BCS	Battle Carrefour Sud	LEB	Lausanne-Échallens-Bercher
BCV	Banque cantonale vaudoise	MBC	Transports de la Région Morges Bière Cossonay
BNF	Programme national de qualification	MINT	Mathématiques, informatique, sciences naturelles et sciences techniques
CAT	Centre d'accueil temporaire	MMM	Moi, mon réseau, mon futur
CCIFS	Chambre de commerce et d'industrie France Suisse	MSS	Fondation Microcrédit Solidaire Suisse
CDJL	Conseil des jeunes de Lausanne	PADE	Politique cantonale d'appui au développement économique
CFF	Chemins de fer fédéraux	PALM	Projet d'agglomération Lausanne-Morges
C-FOR	Centre de formation	PERL	Prix Entreprendre Lausanne Région
CGN	Compagnie générale de navigation sur le lac Léman	PICSAJ	Plateforme intercommunale de soutien aux activités de jeunesse
CODEV	Coordination du développement économique vaudois	PME	Petites et moyennes entreprises
COFIL	Comité de pilotage	PSB	Plateforme Seuil Bas
CSM	Centre Sportif de Malley SA	PTH	Place de travail hebdomadaire
CVCI	Chambre vaudoise de commerce et de l'industrie	R.E.R.S	Réseau d'échanges réciproques de savoirs
DDP	Droit de superficie	SDNL	Schéma directeur du nord lausannois
DGEP	Direction générale de l'enseignement postobligatoire	SDOL	Schéma directeur de l'ouest lausannois
DGCS	Direction générale de la cohésion sociale	SEPS	Service de l'éducation physique et du sport
DGMR	Direction générale de la mobilité et des routes	SIC	Société industrielle et commerciale
DT	Direction technique	SPEI	Service de la promotion économique et de l'innovation
ECAL	Ecole cantonale d'art de Lausanne	SRGZA	Stratégie régionale de gestion des zones d'activités
ECSS	European College of Sport Science	SSDA	Site stratégique de développement d'activités
EDA	European Design Awards	STIL	Salon des technologies et de l'innovation de Lausanne
EMS	Etablissement médico-social	TdS	Travailleuse du sexe
EPFL	Ecole polytechnique fédérale de Lausanne	TL	Transports publics lausannois
EPS	Etablissement primaire et scolaire	TSP	Travailleur·se social·e de proximité
EPT	Emploi équivalent plein-temps	TSHM	Travailleur·se social·e hors murs
FAVR	Fondation des Ateliers de la Ville de Renens	UNIL	Université de Lausanne
GPA	Groupement de l'apprentissage vaudois	UNINE	Université de Neuchâtel
GREA	Groupement romand d'étude des addictions		
HETSL	Haute école de travail social et de la santé Lausanne		
IFJ	Institut für Jungunternehmen		

Impressum

Rédaction : Lausanne Région

Graphisme : Lisa Zeitoun à Lausanne

Impression : Copytrend à Lausanne

Tirage : 450 exemplaires

Photo de couverture : © Vandy studio pour LR



Lausanne Région

Avenue de Rhodanie 2

CP 975

1001 Lausanne

+41 21 552 73 35

mail@lausanneregion.ch

www.lausanneregion.ch